

# MEMORIA DE ACTIVIDADES

# 2023



**COCEMFE**

Albacete



# COCEMFE

Albacete

**COCEMFE ALBACETE, es La Federación de Asociaciones de Personas con Discapacidad Física y Orgánica de Albacete, una Organización No Gubernamental, sin ánimo lucro, creada en 1988 y constituida legalmente en Enero de 1990.**

COCEMFE ALBACETE es una Federación compuesta por 21 asociaciones de carácter provincial y que representa, en total, a más de 3.500 personas con discapacidad. Para ello, COCEMFE ALBACETE se encuentra integrada en diversos foros de ámbito local, provincial, regional y nacional dónde se presentan las propuestas, se debate sobre la situación de las personas con discapacidad y se defienden los derechos de este colectivo.

COCEMFE ALBACETE cuenta también con la Fundación FAMA, que desde ella se desarrollan también diferentes actividades tanto deportivas como culturales, siendo algunas de ellas ya todo un referente a nivel nacional como es el caso del Concurso Literario que lleva por lema “Superación y Discapacidad”.



COCEMFE ALBACETE es declarada de Utilidad Pública desde el 2 de diciembre de 2009 por el Ministerio del Interior.



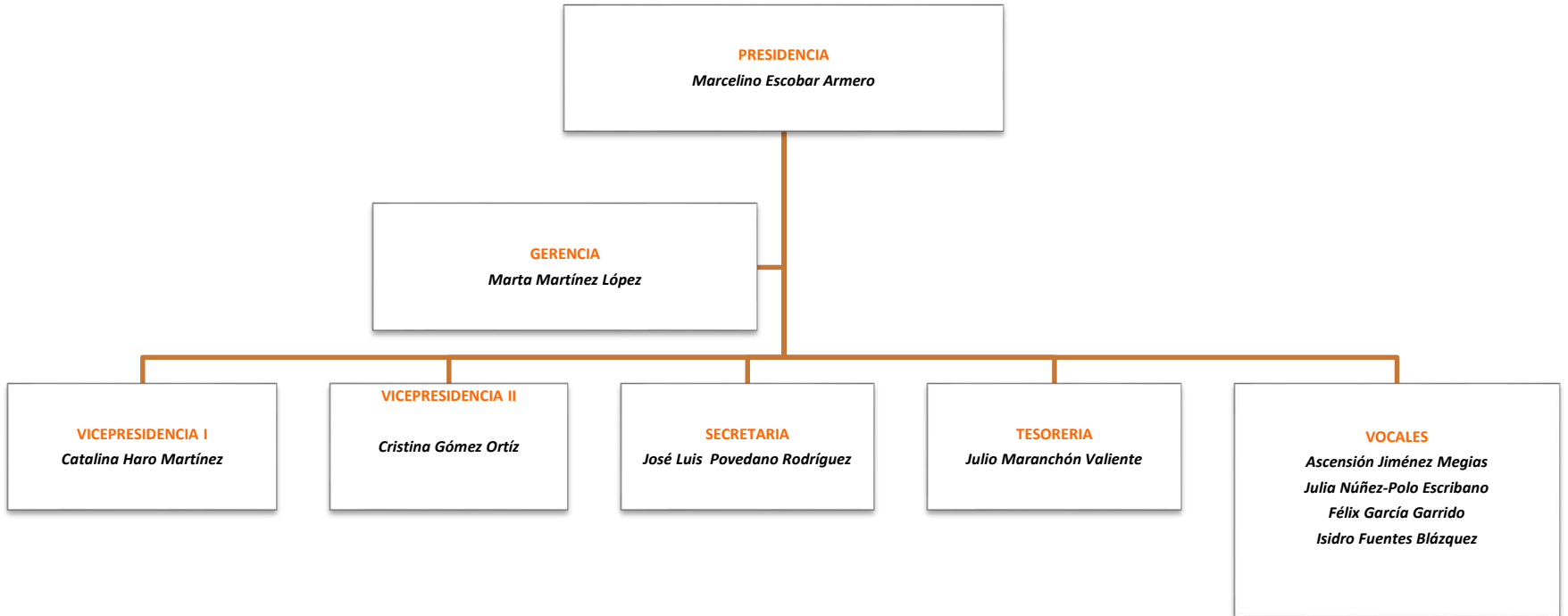
# ORGANOS DE

# GOBIERNO



COCEMFE  
Albacete

# ORGANOS DE GOBIERNO



## 1. ATENCION SOCIO SANITARIA

- 1.1 Centro Infanta Leonor
- 1.2 Servicio de Estancias Diurnas
- 1.3 Información y Asesoramiento
- 1.4 Área de Integración Social
- 1.5 Servicio de Transporte Adaptado
- 1.6 Servicio Gratuito de Préstamo de silla de ruedas
- 1.7 Proyecto Konectados
- 1.8 Promoción de la Autonomía y la vida Independiente de las Personas con Discapacidad

## 2. EMPLEO Y FORMACION

- 2.1 Incorpora Inder Almansa
- 2.2 Servicio de Intermediación Laboral. CLM Inclusiva
- 2.3 Servicio de Integración Laboral y empleo con Apoyo
- 2.4 Formación de los trabajadores de COCEMFE ALBACETE

## 3. ACCESIBILIDAD UNIVERSAL

- 3.1 Bolsa de vivienda adaptada
- 3.2 Acciones Acometidas en materia de accesibilidad
- 3.3 Promoción de la Accesibilidad en el entorno
- 3.4 Oficina Técnica Municipal de Accesibilidad Universal

## 4. IMAGEN Y COMUNICACION

- 4.1 Página Web: [www.cocemfealbacete.com](http://www.cocemfealbacete.com)
- 4.2 Correo electrónico
- 4.3 Oficina Online y Redes Sociales
- 4.4 Boletín Informativo de COCEMFE ALBACETE

## 5. DEPORTE ADAPTADO

- 5.1 Campeonato de Boccia y Curling Adaptado
- 5.2 Trofeo de Tenis en Silla de ruedas
- 5.3 Escuela deportiva

## 6. ACTIVIDADES DE SENSIBILIZACION

- 6.1 Premios anuales COCEMFE ALBACETE
- 6.2 Día de la Discapacidad en Feria

6.3 Mercadillo solidario

6.4 Campaña TE PUEDE PASAR. Aesleme

6.5 Marcha Día de la Discapacidad. 3 de diciembre

6.6 Gala Especial benéfica Navidad 2022

6.7 Concurso Literario Fundación FAMA

## 7. OCIO Y TIEMPO LIBRE

- 7.1 Animación Sociocultural: Salidas y excursiones
- 7.2 Animación Sociocultural: Manualidades
- 7.3 Animación Sociocultural: Eventos especiales
- 7.4 Actividades navideñas

## 8. REUNIONES DE TRABAJO

- 8.1 Asamblea General Ordinaria de COCEMFE ALBACETE
- 8.2 Reunión con el Alcalde en el Ayuntamiento de Albacete
- 8.3 Renovación de Convenio Oficina Accesibilidad Universal
- 8.4 Renovación Convenio Fundación Globalcaja
- 8.5 Jornadas sobre discapacidad orgánica
- 8.6 Grupos de trabajo

## 9. ASISTENCIA A DIFERENTES EVENTOS

## 10. VISITAS

## 11. PRESENCIA EN LOS MEDIOS DE COMUNICACION

- 11.1 Ruedas de prensa
- 11.2 Entrevistas en medios de comunicación
- 11.3 Publicaciones en prensa escrita y digital

## 12. SUBVENCIONES Y CONVENIOS DE COLABORACIÓN

## 13. FUNDACION FAMA

## 14. ASOCIACIONES FEDERADAS

## 15. ENTIDADES COLABORADORAS



# **ATENCIÓN SOCIOSANITARIA**



COCEMFE  
Albacete

## 1.1. CENTRO INFANTA LEONOR

PLAZAS  
RESIDENCIA

47

El Centro Infanta Leonor de Atención Integral a Personas con Discapacidad Física y Orgánica de Albacete es un centro de referencia en atención a personas dependientes.



### Concertado con la Junta de Comunidades de Castilla La Mancha a través de la Consejería de Bienestar

Su objetivo principal es cubrir las necesidades de aquellas personas con una gran discapacidad física y Orgánica de nuestra región, que por su especial discapacidad necesitan poder contar con una atención inclusiva dadas las carencias y la situación psicofísica y social que precisan muchos de ellos un centro residencial.

Cuenta con los servicios de logopedia, psicología, fisioterapia, terapia, enfermería, animador sociocultural, biblioteca y sala de lectura.

# Servicios Asistenciales que se llevan a cabo en el Centro Infanta Leonor de COCEMFE ALBACETE



RESIDENCIA



CENTRO DE DIA



PSICOLOGIA



ENFERMERIA



LOGOPEDIA



FISIOTERAPIA



TERAPIA  
OCUPACIONAL



SERVICIO INTEGRACION  
LABORAL



INFORMACION Y  
ASESORAMIENTO



INTEGRACIÓN  
SOCIAL

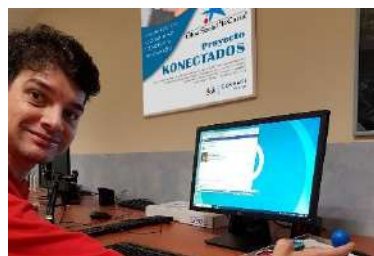


ANIMACION  
SOCIOCULTURAL



TRANSPORTE

# Servicios Asistenciales que se llevan a cabo en el Centro Infanta Leonor de COCEMFE ALBACETE



PROGRAMA  
KONECTADOS



DEPORTE  
ADAPTADO



OCIO Y  
TIEMPO LIBRE



BIBLIOTECA Y  
SALA DE LECTURA



CONSERJERIA



COMEDOR



LAVANDERIA



MANTENIMIENTO

PRESTAMO  
SILLAS DE RUEDAS



## 1.2. SERVICIO DE ESTANCIAS DIURNAS



**CENTRO DE DIA**

**12**

**PLAZAS CONCERTADAS  
CON LA CONSEJERÍA DE  
BIENESTAR SOCIAL**

El Servicio de Estancias Diurnas se orienta a la rehabilitación integral de personas con grave discapacidad física y orgánica, teniendo en cuenta todos los aspectos de desarrollo personal, cuenta con los servicios de logopedia, psicología, fisioterapia, terapia, enfermería, ocio y tiempo libre.

## 1.3. INFORMACION Y ASESORAMIENTO

El Servicio de Asesoramiento y Atención Sociojurídica se presta de forma anual y tiene como objetivo dar información y atención especializada de temas relacionados con el mundo de la discapacidad.

Estructura su trabajo en dos áreas: Área Social y Área Jurídica.

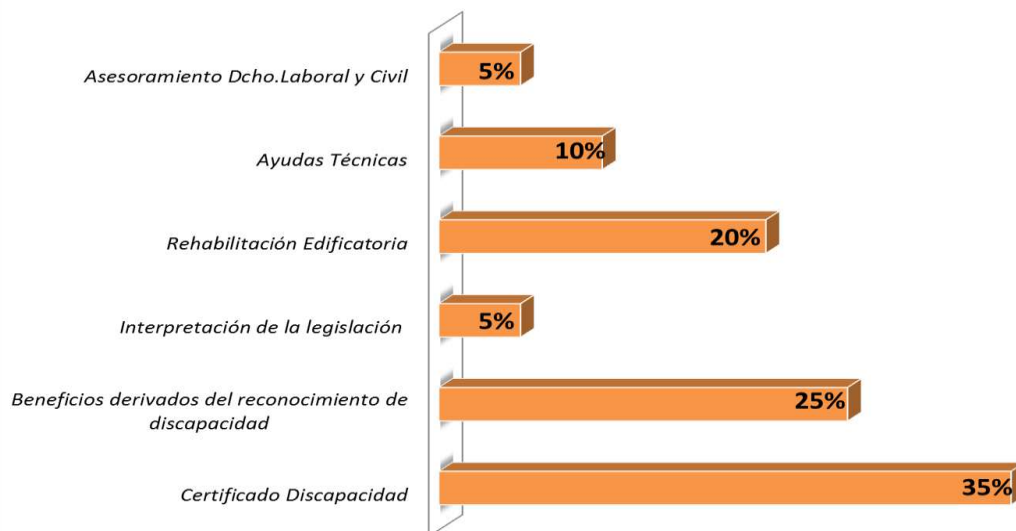
Durante este año 2023 hemos atendido una media de **8/10 consultas semanales**, principalmente por vía correo electrónico y por teléfono.

Este servicio atiende las demandas de Albacete y provincia, socios de nuestras Entidades adheridas y usuarios de nuestro centro de atención integral.



**8/10**  
CONSULTAS  
SEMANALES

### Asesoramiento Socio-Jurídico



## 1.4. AREA DE INTEGRACIÓN SOCIAL



El objetivo del área de Integración Social es dar **información y atención especializada** a los usuarios del centro y familiares, asesoramiento para la búsqueda de prestaciones, subvenciones y ayudas sociales y ayuda para la gestión de trámites relacionados con discapacidad.

## 1.5. SERVICIO DE TRANSPORTE ADAPTADO

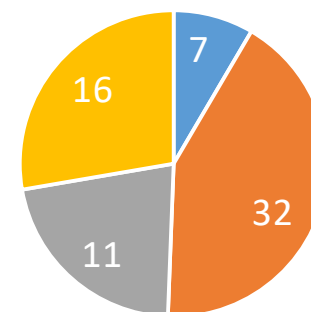


Este servicio se realiza con dos vehículos: una furgoneta y un microbús.

Los servicios que se prestan son los siguientes:

- ✓ Transporte a los usuarios del CADIG.
- ✓ Servicio de Transporte Adaptado para el Centro de Día de COCEMFE ALBACETE.
- ✓ Servicio de Transporte Adaptado a AFA.
- ✓ Servicio de Transporte Adaptado a Metasport.

### USUARIOS DEL SERVICIO DE TRANSPORTE



■ CENTRO DE DÍA ■ AFA ■ METASPORT ■ CADIG



## 1.6. SERVICIO GRATUITO DE PRESTAMO DE SILLAS DE RUEDAS



90

PRÉSTAMOS

El Servicio de Préstamo de Silla de Ruedas, cuenta con un retén de sillas de ruedas, las cuales se prestan a aquellas personas que las necesitan por cualquier motivo que les ocasione limitaciones de movilidad. Personas que han sufrido alguna caída, que han sido operadas y necesitan una silla de ruedas para poder desplazarse. La población destinataria de este proyecto es el colectivo de personas con discapacidad física y la población en general.

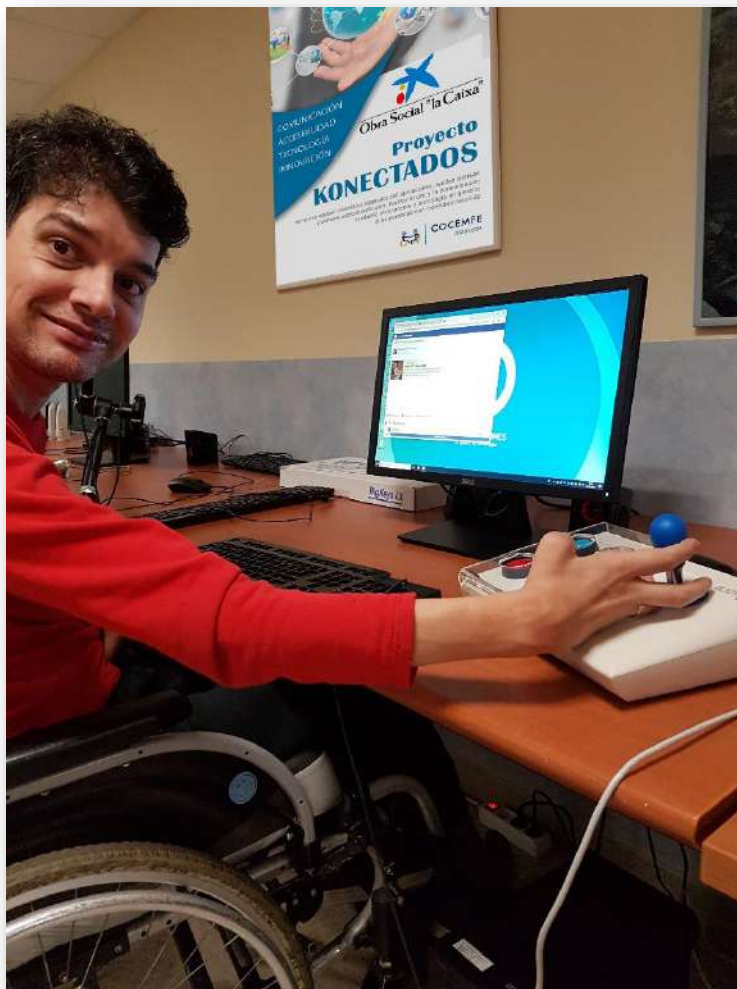
Es un servicio muy valorado por la ciudadanía de Albacete, ya que les permite disponer de una silla de ruedas mientras persista la situación de pérdida de movilidad.

Contamos con un técnico de mantenimiento, que es el encargado de mantenerlas en condiciones óptimas para el préstamo. Se encarga de desinfectarlas, revisarlas y repararlas.

En el año 2023 se han prestado **90** sillas de ruedas.



## 1.7. PROGRAMA KONECTADOS



**KONECTADOS** es un programa financiado por Obra Social La Caixa que cuenta con un aula dotado de sistemas de alta tecnología tanto de hardware o software.

El equipo, altamente especializados, cuenta con ratones y teclados adaptados a pulsadores, sistemas de mirada, cabeza o boca...con el objetivo principal de contribuir a la alfabetización digital de las personas con discapacidad. Adaptado para toda tipo de discapacidad.

- El Servicio cuenta con 4 equipos informáticos con los últimos avances tecnológicos adaptados con aplicaciones, ayudas técnicas y software necesario para los/as usuarios/as con limitaciones manipulativas, de habla, ceguera, sordera y problemas de aprendizaje.
- Con el objetivo principal de acercar la tecnología a toda persona del colectivo de personas con discapacidad, facilitándoles la vida y logrando su inclusión en el ámbito social y laboral.
- Los profesionales encargados de la utilización de los equipos son: la psicóloga, las terapeutas y e logopeda, quienes has sido formados específicamente para el manejo de estos servicios.

## 1.8. PROMOCION DE LA AUTONOMIA Y LA VIDA INDEPENDIENTE DE LAS PERSONAS CON DISCAPACIDAD

Las acciones a desarrolladas han sido :

- **Prestación de un Servicio de Consultoría**, Apoyo, Información y Asesoramiento en el ámbito de la discapacidad.

- **Aportación para el Observatorio de la Accesibilidad y Vida Independiente** donde se recoge normativa estatal y autonómica de interés sobre autonomía personal. Publicado en la web

[www.observatoriodelaaccesibilidad.es](http://www.observatoriodelaaccesibilidad.es)

- **Promoción de la Autonomía Personal y la Vida Independiente** de las Personas con Discapacidad Física y Orgánica en Albacete. Consistente en la información y asesoramiento sobre la figura del Asistente Personal. Se ha informado a un total de 20 personas. Este programa está financiado por Fundación ONCE , por una cuantía de 7.200 euros.



2

# EMPLEO FORMACION



COCEMFE  
Albacete

## 2.1. Incorpora INDER

La incorporación al mercado laboral es esencial como eje fundamental para favorecer la autonomía e independencia, la autorrealización personal y la normalización e inclusión socio laboral de las personas con discapacidad.

El Proyecto INCORPORA INDER, "Inserción Laboral para el Desarrollo Inclusivo en el Ámbito Rural", que se lleva a cabo en Almansa y comarca está desarrollado por COCEMFE (Nacional) en el marco del programa INCORPORA de Integración laboral de la Obra Social "la Caixa".

Un servicio que durante el 2023 ha contado con un técnico en inserción laboral.

118 PERSONAS  
ATENDIDAS

40  
INSERCIÓNES

## 2.2. Agencia de Colocación. Programa Intermediación Laboral

El Programa de Intermediación Laboral CLM-Inclusiva, para personas con discapacidad se desarrolla en colaboración con CLM-Inclusiva COCEMFE y cuenta con un técnico en inserción Laboral. Las instalaciones están ubicadas en la calle Alcalde Conangla, 66 de Albacete.

|                                   |      |
|-----------------------------------|------|
| Personas en bolsa                 | 2215 |
| Personas con intervenciones       | 1647 |
| Nº de intervenciones con personas | 2532 |
| Empresas en bolsa                 | 645  |
| Empresas con intervenciones       | 96   |
| Ofertas gestionadas               | 177  |
| Puestos de trabajo gestionados    | 290  |
| Contrataciones                    | 80   |



## 2.3. Inserción laboral y empleo con apoyo para personas con discapacidad



2 INSERCIÓN

**El Servicio de Empleo con Apoyo para Personas con discapacidad en riesgo o exclusión social está financiado por el Ayuntamiento de Albacete.**

Se inició en septiembre y finalizó en diciembre de 2023.

Durante su actividad, se ha **entrevistado a 12 personas con discapacidad.**

Se ha **seleccionado 5 personas**, con las que estamos trabajando para que puedan mejorar sus habilidades sociales y personales, motivación y herramientas de búsqueda activa de empleo.



## 2.3. FORMACION DE TRABAJADORES DE COCEMFE ALBACETE

Durante el 2023, los profesionales de esta entidad han asistido a distintos cursos, jornadas y seminarios.

### CURSOS REALIZADOS POR LOS TRABAJADORES DURANTE EL 2023



Primer congreso del Tercer Sector



Nuevas perspectivas para la inclusión por competencias: oportunidades para las personas con discapacidad en el mercado de trabajo cambiantes. Organizado por la UE – COCEMFE – FUNDACION ONCE



Curso sobre la planificación centrada en la persona con discapacidad. Organizado por PREVECAM



Curso de atención centrada en la personas al SELF-DIRECTED SUPPORT. Organizado por el Campus de COCEMFE



Jornada de prevención y control de infecciones en residencia. Organizado por la Delegación Provincial de Sanidad en Albacete



I Jornada de prevención de caídas y de lesiones derivadas de las caídas. Organizada por la Gerencia de Atención Primaria



Curso prestación complementaria en bajas médicas. Organizado por ASEPEYO

3

# ACCESIBILIDAD UNIVERSAL



COCEMFE  
Albacete

## 3.1. BOLSA DE VIVIENDA ADAPTADA

Este programa está destinado a las personas con discapacidad y con movilidad reducida.

7

Usuarios en Bolsa de demanda



### ACCIONES DESARROLLADAS EN 2023

|                             |  |
|-----------------------------|--|
| <b>PROMOCIONES</b>          | PROMOCIONES de vivienda adaptada para que cualquier persona con discapacidad pueda obtener información. Desde Fomento nos informan sobre próximas Promociones y esto se traslada a los usuarios de la bolsa.           |
| <b>BOLSA DE DEMANDANTES</b> | BOLSA de demandantes de vivienda adaptada, los cuales reciben información de las nuevas promociones de vivienda.   |
| <b>ASESORAMIENTO</b>        | <ul style="list-style-type: none"><li>- Registro demandante de vivienda JCCM.</li><li>- Adquisición de vivienda.</li><li>- Adaptaciones.</li><li>- Ayudas Técnicas para la vivienda.</li><li>- Subvenciones.</li></ul> |

## 3.2. ACCIONES ACOMETIDAS EN MATERIA DE ACCESIBILIDAD

100

DEMANDAS DE  
INFORMACIÓN

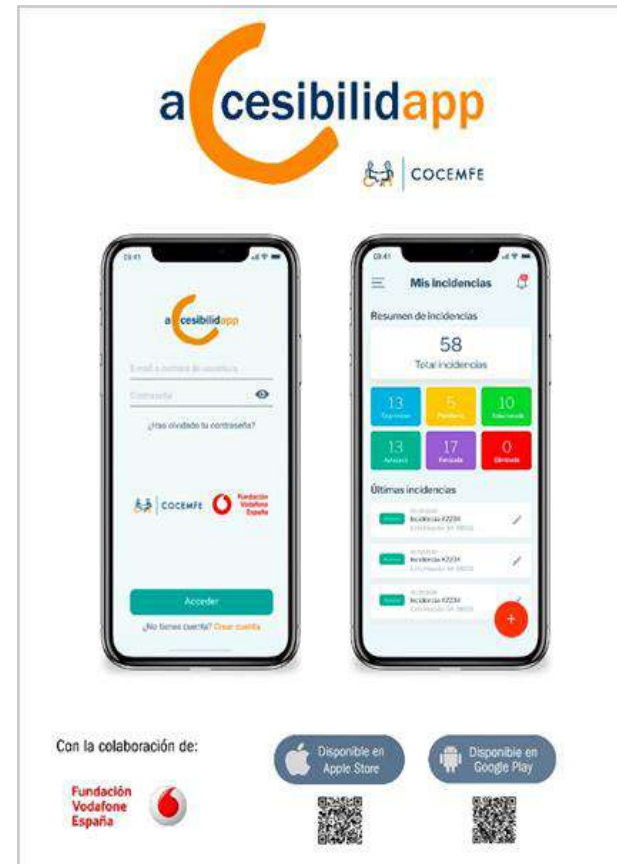


- ✓ Atención de las demandas de asesoramiento tanto a particulares, como entidades públicas y privadas para la eliminación de barreras arquitectónicas e informes de actuaciones urbanísticas en accesibilidad. Durante el 2023 han llegado un total **de 100 demandas** vía telefónica y correo electrónico.
- ✓ Colaboración con Técnicos Municipales para el estudio de reservas de aparcamiento para personas con movilidad reducida.
- ✓ Reunión e información sobre el manejo y funcionamiento de la aplicación para los aparcamientos: ALBAPARK.
- ✓ Participación en la Mesa de la Movilidad del Ayuntamiento de Albacete.
- ✓ COCEMFE ALBACETE ha participado en las siguientes reuniones de la Comisión relacionadas con la Accesibilidad: Comisión Accesibilidad COCEMFE, Comisión ACCE CERMI, Comisión CERMI CLM y Comisión de CLM Inclusiva.
- ✓ Firma de convenio con el Ayuntamiento para la gestión de la Oficina de Accesibilidad Universal.
- ✓ Promoción y formación de la aplicación "AccesibilidaApp". Para ello se ha firmado un Convenio de Colaboración con el Ayuntamiento de Albacete.

### 3.3. PROMOCIÓN ACCESIBILIDAD EN EL ENTORNO

**450**  
**INCIDENCIAS**  
**EN 2023**

- ✓ **ACCESIBILIDAPP.** Es una Aplicación tecnológica desarrollada por COCEMFE, para la comunicación de incidencias de accesibilidad en el entorno.
- ✓ **Recogida de incidencias.** A lo largo del año se han registrado 450 incidencias.



## 3.4. OFICINA DE ACCESIBILIDAD UNIVERSAL



La Oficina de Accesibilidad Universal de COCEMFE ALBACETE es un punto de referencia para todas aquellas acciones que busquen la promoción efectiva de la accesibilidad cognitiva, sensorial y física de la ciudad de Albacete.

La oficina está situada en el Centro ÁGORA, en calle Rosario nº 134 de Albacete. El horario de atención al público es de 09:00 h a 12:00 h.  
Tlf.: 667 419 200

Desde esta oficina, se impulsa la accesibilidad en Albacete para garantizar la inclusión, igualdad de oportunidades y la calidad de vida de las personas con discapacidad. Las acciones acometidas se dirigen a:

- Recibir las demandas de accesibilidad para su gestión
- Velar por el cumplimiento de la normativa vigente
- Promover la participación en proyectos europeos de Accesibilidad y en la Estrategia Movilidad Segura y Sostenible conectada a la agenda 2030 impulsada desde el Gobierno de España.
- Trabajar conjuntamente con el Ayuntamiento de Albacete para el cumplimiento de la Accesibilidad Universal en todos los proyectos municipales.

4

# IMAGEN COMUNICACION



COCEMFE  
Albacete

## 4.1. PAGINA WEB: [www.cocemfealbacete.com](http://www.cocemfealbacete.com)

Con el objetivo de mejorar y ofrecer unos servicios de calidad, la página web de la federación se plantea como una plataforma activa de información, asesoramiento e interacción, de una forma intuitiva y precisa para el público que la visita.



La página web [www.cocemfealbacete.com](http://www.cocemfealbacete.com) está estructurada en varios apartados.

**Secciones sujetas a actualización:** Noticias, Boletín Informativo, Multimedia, Memorias.

**Las secciones fijas:** Federación, Centro Infanta Leonor, Empleo, Accesibilidad, Deporte, entre otras.



## 4.3. OFICINA ONLINE Y REDES SOCIALES

### OFICINA ONLINE

Es un servicio que se presta a través del portal web de COCEMFE ALBACETTE: [www.cocemfealbacete.com](http://www.cocemfealbacete.com)

Desde esta plataforma se pueden llevar a cabo todo tipo de consultas, denuncias, peticiones de información, etc. que se reciben a través del correo electrónico de la federación para su tramitación correspondiente.



160  
Visitas en  
2023

A lo largo de 2023 se registró 160 peticiones de información, la mayoría de ellas en relación a asesoría socio-jurídica y también dudas de situaciones ocasionadas por la pandemia.



## 4.4. BOLETIN INFORMATIVO DE COCEMFE ALBACETE



Boletín Informativo con el cual pretendemos mostrar a la población de la provincia de Albacete, los programas, servicios y actividades que desarrollamos, el trabajo que realiza las asociaciones que están adheridas a nuestra Federación, así como artículos de interés general referentes a accesibilidad, empleo, formación, etc.

En el 2023 se editó digitalmente y la mayor parte de difusión se realizó a través del correo electrónico, publicación en la página web y enlace en Facebook.

No obstante, se imprimieron algunos ejemplares que quedaron en el Centro Infanta Leonor para que los usuarios pudiesen disponer del formato impreso.



5

# DEPORTE ADAPTADO



COCEMFE  
Albacete

## 5.1. TORNEO DE BOCCIA ADAPTADA Y CURLING



Durante el 2023 se propusieron cuatro fechas, en las que cada una de ellas se encargaba del almuerzo posterior las distintas entidades participantes.

Todos los partidos se celebraron en el pabellón del CRMF.

### FECHAS

20 DE ABRIL. COCEMFE ALBACETE

27 DE ABRIL. AMIAB

11 DE MAYO. FUNDACION FAMILIA

25 DE MAYO. AFAEPS

12 DICIEMBRE. Jornada de Boccia especial Navidad. Un reencuentro de todos los equipos.

## 5.2. TROFEO DE TENIS EN SILLA DE RUEDAS

### EL XV TROFEO CIUDAD DE ALBACETE DE TENIS EN SILLA DE RUEDAS

El tenista sevillano Arturo Montes, número 7 español y tercer cabeza de serie, se adjudicó la decimoquinta edición del Trofeo Ciudad de Albacete de Tenis en Silla de Ruedas.

La entrega de premios ha contado con la presencia del concejal de deportes, Francisco Villaescusa, la diputada Juani García, los concejales Alberto reina y Jacinto Navarro, el presidente de COCEMFE ALBACETE, Marcelino Escobar, los vicepresidentes de Amiab, Juan Miguel Cano y Jose Carlos Jurado, Albino Escribano, Decano del Colegio de Abogados de Albacete, Vanesa Serrano, presidenta del Club Tenis Albacete y el director del torneo, Julián García.

El Campeonato se celebró del **21 al 24 de septiembre de 2023** en las instalaciones del Club de Tenis de la ciudad.



GANADOR DE TROFEO 2023

PRUEBA  
INDIVIDUAL

• Arturo Montes



## 5.3. ESCUELA DEPORTIVA



Un programa de deporte y actividad física adaptada, impartido por dos monitores de la asociación Metasport en colaboración con CLM Inclusiva, destinado a los usuarios del Centro Infanta Leonor.

Las actividades desarrolladas van orientadas a la realización de actividad física, con el fin de que los/as usuarios/as conozcan y practiquen distintas formas de realizar ejercicio físico, mediante la práctica de diferentes disciplinas deportivas (Slalom, Boccia, Curling en silla y Tenis de mesa adaptado).

Este programa, que se ha impartido durante el último semestre de 2023, a excepción de agosto, en las instalaciones del Centro Infanta Leonor, ha contado con gran aceptación por parte de los usuarios que han participado.

6

# PROGRAMAS Y ACTIVIDADES DE SENSIBILIZACIÓN



COCEMFE  
Albacete

## 6.1. PREMIOS ANUALES COCEMFE ALBACETE 2023

11 DE SEPTIEMBRE DE 2023

COCEMFE ALBACETE recuperó sus tradicionales reconocimientos para agradecer la encomiable labor desarrollada por estos profesionales durante el difícil periodo de pandemia vivido y especialmente su dedicación dirigida en el Centro Infanta Leonor, Centro de Atención a Grandes Discapacidades Físicas y Orgánicas.



# GALARDONADOS COCEMFE ALBACETE 2023



## **PREMIO ACCESIBILIDAD 2023**

Ayuntamiento de Villarrobledo, por las acciones que está llevando a cabo de eliminación de barreras arquitectónicas en la plaza donde se ubica el Consistorio y por la conversión de las calles peatonales en rasante única.



## **PREMIO ENTIDAD INCLUSIVA 2023**

Hospitalidad de Lourdes, entidad que cumple 50 años de trayectoria y que viene colaborando con los usuarios del Centro Infanta Leonor en fiestas navideñas.



## **PREMIO VOLUNTARIADO 2023**

José Antonio Martín Cuevas, una persona muy comprometida con las personas con discapacidad, que además en su faceta artística cede sus trabajos a beneficio de la asociación.

# RECONOCIMIENTO ASOCIATIVO COCEMFE ALBACETE 2023



## RECONOCIMIENTOS ASOCIATIVOS

COCEMFE ALBACETE ha otorgado el Reconocimiento Asociativo a dos entidades que este año han estrenado nuevas instalaciones para prestar más servicios a los enfermos, como son la Asociación de Familiares y Enfermos de Parkinson de Albacete, y su homóloga de la Roda. (imagen derecha e izquierda respectivamente)



# RECONOCIMIENTOS COCEMFE ALBACETE 2023



Esposo e hija de Ana Quintanilla



Esposo de Encarnación Rodríguez

## A TITULO POSTUMO

Marcelino Escobar destacó que el 2023 será recordado como un año complicado para COCEMFE ALBACETE, porque dos personas muy emblemáticas del mundo asociativo de la discapacidad nos han dejado.

Ana Quintanilla, persona que instituyó los Premios de Cocemfe Albacete en su etapa al frente de la entidad, y la Presidenta de Amiab, Encarnación Rodríguez.

Ambas fueron reconocidas a título póstumo, agradeciendo el gran legado que dejan al colectivo.



# AGRADECIMIENTO A LA COLABORACIÓN

**GRUPO FOLCLORE  
ABUELA DE SANTA ANA**



**PRESENTADORA  
MARIA GARCIA**



**INTERPRETE  
ASPAS**



## **AGRADECIMIENTOS A LA COLABORACIÓN**

Un año más, la gala de premios contó con colaboraciones totalmente altruistas, esenciales para el desarrollo del evento. Desde COCEMFE ALBACETE queremos agradecer su impagable apoyo.



## 6.2. DIA DE LA DISCAPACIDAD EN FERIA



### 14 DE SEPTIEMBRE

El 14 de septiembre se celebró el Día de la Discapacidad en Feria, una actividad que anualmente se organiza por el Consejo Municipal de la Discapacidad y la colaboración del movimiento asociativo de Albacete.

Los usuarios del Centro Infanta Leonor de COCEMFE ALBACETE, como cada año, participan en los actos que se organizan en el Recinto Ferial.



## 6.3. MERCADILLO SOLIDARIO



Las personas residentes del Centro Infanta Leonor de COCEMFE ALBACETE, organizaron un mercadillo solidario con diversos objetos que ellos mismo habían elaborado. Esta actividad supuso una gran satisfacción, ya que pudieron comprobar el interés que mostraban todas aquellas personas que se acercaban a conocer sus productos.



## 6.4. CAMPAÑA TE PUEDE PASAR

**La Campaña “Te Puede Pasar” es un programa de sensibilización y prevención de los accidentes de tráfico entre los jóvenes y adquiere un amplio despliegue en los centros de enseñanza de Albacete y provincia.**

El principal objetivo de esta Campaña es concienciar, mediante charlas, a los niños y adolescentes sobre el grave problema de los accidentes de tráfico o práctica de actividades peligrosas y las graves secuelas que generan, como las lesiones medulares,

FUNDACIÓN FAMA lleva a cabo su campaña anual «Te puede pasar», que desde hace veinticuatro años se viene desarrollando en la provincia de Albacete.

Esta Campaña se realiza desde Fundación FAMA y COCEMFE ALBACETE gracias a la colaboración de AESLEME (Asociación para el Estudio de la Lesión Medular Espinal), cuenta también con el apoyo de la Delegación de Educación, el Servicio Periférico en Albacete de Educación y Ciencia de la Junta de Comunidades de Castilla-La Mancha, Servicios Periféricos de Sanidad y Asuntos Sociales de Albacete, la Dirección General de Tráfico y el Personal Sanitario especializado del 112.



### ESTADISTICA DE DATOS

|                       | 2023 |
|-----------------------|------|
| <b>Nº CHARLAS</b>     | 32   |
| <b>Nº ALUMNOS</b>     | 1027 |
| <b>Nº COLEGIOS</b>    | 20   |
| <b>Nº LOCALIDADES</b> | 14   |

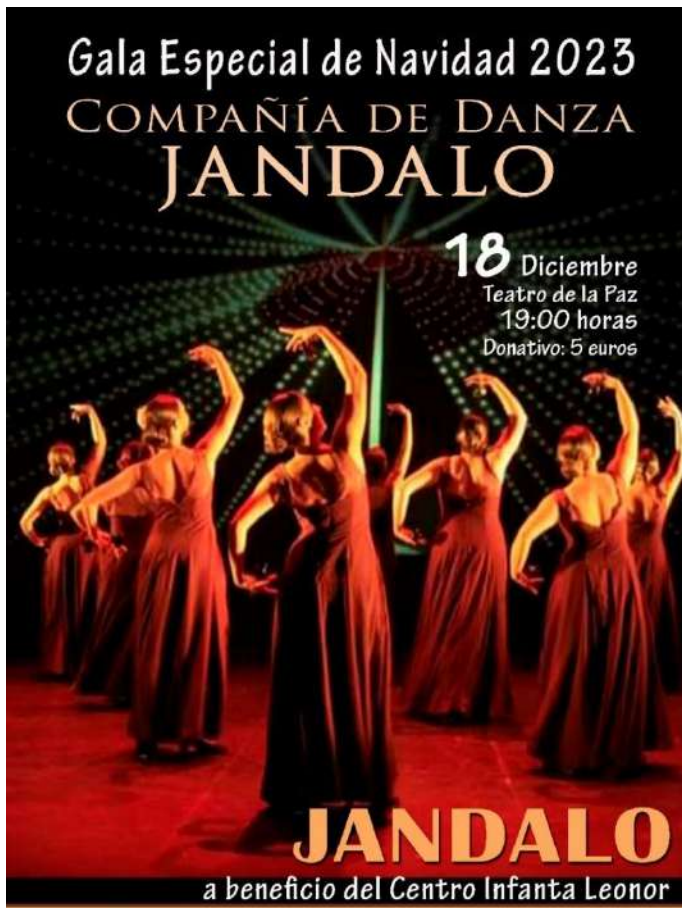
## 6.5. MARCHA POR EL DIA DE LA DISCAPACIDAD

**3 DE DICIEMBRE**

Usuarios y personal del Centro Infanta Leonor acudieron a la cita por la celebración del 3 de Diciembre. Día Internacional de las Personas con Discapacidad, que este año, por motivos climáticos, se celebró en el Pabellón Municipal,



## 6.6. GALA ESPECIAL BENÉFICA NAVIDAD 2023



Organiza:   Colabora:    

**18 DE DICIEMBRE DE 2023**

Gala Especial Benéfica de Navidad con la actuación de la Compañía de Danza JANDALO.

Una actuación que tuvo lugar en el Teatro de la Paz de Albacete y que JANDALO lleva desarrollando ya varios años de forma totalmente altruista a beneficio del Centro Infanta Leonor.

En esta ocasión, con la asistencia de más de 600 personas a la Gala, lo que implica prácticamente el lleno absoluto del teatro.



**COCEMFE**  
Albacete

## 6.7. CONCURSO DE LITERATURA FUNDACION FAMA



La Gala contó con la lectura de los relatos galardonados, a cargo de Francisco Javier Martínez García, director de La Tribuna de Albacete, que se encargó de ponerle voz a los relatos ganadores.

En esta convocatoria se recibieron **16** relatos.

# CONCURSO DE LITERATURA FUNDACION FAMA

## PRIMER PREMIO



El primer premio, dotado con 250 euros, placa y pirograbado, fue para José Agustín Blanco Redondo, por el trabajo Todo lo que habíamos perdido.

## SEGUNDO PREMIO



El segundo premio de 100 euros y diploma, fue para Eva María Landete Mínguez, por su primer trabajo presentado a un concurso, titulado Contigo, Sudek.

## MENCION ESPECIAL



Monserrat Martínez, usuaria del Centro Infanta Leonor.

# CONCURSO DE LITERATURA FUNDACION FAMA



## ACTUACION MUSICAL

Alumnos del Real Conservatorio Profesional de Música y Danza de Albacete, Mónica Gallego, canto, y Salvador López, piano. Interpretaron varias piezas músico poéticas.



## POESIA

Con la participación de Sara Monteagudo, quien recitó algunas piezas de poesía.

7  
OCIO  
Y  
TIEMPO LIBRE



COCEMFE  
Albacete

## 7.1. ANIMACION SOCIOCULTURAL: Salidas y excursiones

### SALIDAS Y EXCURSIONES

#### Salidas y excursiones

- Paseos. Durante la primavera y parte del verano se han estado realizando de forma prácticamente diaria, salidas terapéuticas con paseos diurnos y nocturnos (supervisadas con la Animadora Sociocultural) con pequeños grupos de residentes, siendo así, por la circunstancia que la pandemia nos ofrecía.
- Día Internacional de la Discapacidad 3 de Diciembre. Salida para la Marcha del mismo con desayuno y chocolatada.

#### Los objetivos principales de dicha actividad son:

- Fomento de una vida activa: Las salidas son una magnífica forma de sentirse lleno de vida y gran oportunidad para romper la monotonía.
- Ejercitar la memoria: tras varios meses de clausura la experiencia de poder salir activa la salud cerebral y ejercita su memoria.
- Combate la depresión: Los paseos y salidas al exterior reducen los síntomas de angustia y fortalecen el ánimo.
- Socialización: Afianzar la amistad entre compañeros.
- Fomentar la percepción espacio temporal.



## 7.2. ANIMACION SOCIOCULTURAL. Manualidades

### MANUALIDADES



### **Manualidades y trabajos realizados.**

- Talleres para decoración del Belén de Navidad, casetas y figuras con escayola a pintar.
- Decoración Navideña los meses de Octubre y Noviembre.
- Concurso de tarjetas Navideñas.
- Detalles para el día del padre y la madre.

## 7.3. ANIMACION SOCIOCULTURAL. Eventos especiales



### Eventos especiales.

- Gala de Navidad con Reyes Magos.
- Marcha por la Igualdad
- Misa de Miércoles de ceniza.
- Ensayo general de villancicos para la Gala de los Reyes.
- Día Internacional de la Discapacidad, 3 de diciembre.
- Día de la Discapacidad en el Recinto Ferial. Feria de Albacete.
- Visitas a la feria para vender en el stand los trabajos realizados manualmente por los usuarios del Centro Infanta Leonor.
- Tarde especial para probar las handbikes.
- Semana cultural de las artes escénicas en el Altozano.
- Salidas especiales de Navidad, merienda, paseo y luces navideñas.
- Gala especial del día de la Discapacidad en el Teatro Circo.

## 7.4. ACTIVIDADES DE LOS USUARIOS EN NAVIDAD



8

**REUNIONES  
FIRMAS  
JORNADAS**



COCEMFE  
Albacete

## 8.1. XXXII ASAMBLEA GENERAL ORDINARIA DE COCEMFE ALBACETE 2023



COCEMFE ALBACETE celebró su Asamblea General Ordinaria donde aprobó las cuentas del 2022, así como, la Memoria de Actividades del año pasado y el Presupuesto y Programación que la organización tiene previsto acometer durante este 2023.

Tras la Asamblea Ordinaria, se celebró una Extraordinaria electoral para la renovación de la junta directiva de COCEMFE ALBACETE, donde Marcelino Escobar fue reelegido como presidente para los próximos 4 años. De esta forma la renovada Junta Directiva queda conformada por la presidencia, dos vicepresidencias, un tesorero, un secretario y cuatro vocales.



## 8.2. REUNION EN EL AYUNTAMIENTO



### **El alcalde Manuel Serrano pone en valor el trabajo de COCEMFE ALBACETE para hacer una ciudad más accesible e inclusiva**

**3 DE OCTUBRE DE 2023**

El alcalde se comprometió a renovar el convenio entre el Ayuntamiento y Cocemfe Albacete para el mantenimiento de la Oficina de Accesibilidad,

En el transcurso de la reunión se han abordado diversas medidas para implementar por parte del Ayuntamiento de Albacete, de cara a mejorar la accesibilidad en la ciudad teniendo como base toda la información recogida a través de la Oficina de Accesibilidad,

## 8.3. REUNION CON EL AYUNTAMIENTO DE ALBACETE



### EL AYUNTAMIENTO RENUEVA EL CONVENIO DE COLABORACIÓN PARA LA OFICINA DE ACCESIBILIDAD UNIVERSAL

**20 DE DICIEMBRE DE 2023**

El Ayuntamiento y Cocemfe Albacete renuevan su convenio de colaboración, por valor de 50.000 euros, para seguir desarrollando la Oficina Técnica de Accesibilidad

Esta Oficina persigue impulsar la accesibilidad en Albacete desde un enfoque “trasversal, sostenible y para todos” impulsando, coordinando y dotando de coherencia las políticas y acciones del Ayuntamiento en materia de promoción de la accesibilidad



## 8.4. FIRMA CONVENIO CON FUNDACION GLOBALCAJA

### RENOVACION CONVENIO CON FUNDACIÓN GLOBALCAJA



**25 DE JULIO DE 2023**

Marcelino Escobar, presidente de COCEMFE ALBACETE y Antonio González, director de la Fundación Globalcaja Albacete, firmaron la renovación del convenio de colaboración entre ambas entidades.

Este convenio, cuya firma tuvo lugar en el Centro Infanta Leonor de COCEMFE ALBACETE, viene a dar objeto a una relación colaboradora para el desarrollo de actividades a favor de las personas con discapacidad que ambas entidades mantienen desde hace más de 12 años.

## 8.5. ASISTENCIA A JORNADAS SOBRE DISCAPACIDAD ORGANICA



**18 DE OCTUBRE DE 2023**

Asistencia a la 'Jornada sobre #discapacidadorganica hacia un enfoque integrador para el reconocimiento de los derechos de las personas con discapacidad física y orgánica', organizada por COCEMFE,

Este acto, impulsado en colaboración con el Real Patronato sobre Discapacidad ha tenido como principal objetivo la visibilidad de dicha discapacidad, así como dar respuesta a las barreras y necesidades de las personas que conviven con ella



## 8.6. GRUPOS DE TRABAJO Y REUNIONES MANTENIDAS EN 2023

### GRUPOS DE TRABAJO ONLINE CON COCEMFE

Organización de Centros

\*\*\*

Grupo de Trabajo de Accesibilidad

\*\*\*

Grupo de Empleo

### COMISIONES DE TRABAJO

COCEMFE

\*\*\*

ACCESIBILIDAD CERMI

\*\*\*

CERMI CLM (Ideas hacia el  
Fondo Social Europeo)

\*\*\*

CLM INCLUSIVA

### COLABORACION MUNICIPAL. AYUNTAMIENTO DE ALBACETE

Seguimiento de Reservas de Aparcamiento para Personas con Discapacidad

\*\*\*

Consejo Municipal de la Discapacidad

\*\*\*

MESA DE MOVILIDAD: Grupo de Urbanismo y Movilidad



9

# EVENTOS



## 9.1. ASISTENCIA A DIFERENTES EVENTOS

### CELEBRACION ACTOS DIA DE LA CONSTITUCIÓN



**ACTUACION BANDA MUNICIPAL DE MUSICA**  
Concierto en el parque junto al Centro Infanta Leonor

## ASISTENCIA A DIFERENTES EVENTOS



**20 DE NOVIEMBRE DE 2023**

Asistencia a la celebración del 25 Aniversario de CERMI CLM, celebrado en el auditorio de Eurocaja, en Toledo.



**PREMIOS SOLIDARIOS. LA CERCA**

**OCTUBRE 2023**

Visita al Parlamento Europeo (Bruselas) con el CERMI CLM.



## ASISTENCIA A DIFERENTES EVENTOS



**AIRBUS**

Participación en la Jornada de Ability Week 2023.

10

**VISITAS**



# VISITAS STAND FERIAL DE COCEMFE ALBACETE



## EL PRESIDENTE DE CASTILLA LA MANCHA

Emiliano Page, Presidente de la Junta de Comunidades de Castilla la Mancha, acompañado de Bárbara García Torijano, Consejera de Bienestar Social, visitaron el Stand Ferial de COCEMFE ALBACETE donde pudieron saludar a Marcelino Escobar y Marta Martínez, Presidente y Gerente de la federación respectivamente.

# VISITAS STAND FERIAL DE COCEMFE ALBACETE



María Gil en otra visita durante los días de feria.



## REPRESENTANTES DEL PARTIDO POPULAR

El presidente del PP en Castilla La Mancha, Paco Nuñez, acompañado del María Gil, diputada del partido popular, junto con otros miembros, visitaron el Stand ferial de COCEMFE ALBACETE.



# VISITA OFICINA DE ACCESIBILIDAD UNIVERSAL



**Oficina de Accesibilidad  
Universal**



**COCEMFE**  
Albacete



**AYUNTAMIENTO DE ALBACETE**

Manuel Serrano, Alcalde de Albacete,  
visitó la Oficina de Accesibilidad  
Universal.

Estuvo acompañado de Marcelino  
Escobar, Marta Martínez.



**COCEMFE**  
Albacete

10

# MEDIOS DE COMUNICACION



COCEMFE  
Albacete

## 10.1. RUEDAS DE PRENSA

### Presentación del XV Trofeo Ciudad de Albacete de Tenis en Silla de Ruedas

20 DE SEPTIEMBRE DE 2023

En el Centro Infanta Leonor de COCEMFE ALBACETE, tuvo lugar la rueda de prensa donde se presentó la **XV edición del Trofeo Ciudad de Albacete, II Liga Mapfre de Tenis en Silla de Ruedas**, prueba puntuable para la Copa de España 2023 en esta modalidad deportiva.

El Campeonato se celebró del 21 al 24 de septiembre de 2023.



## 10.2 ENTREVISTAS MEDIOS DE COMUNICACION



**10 DE SEPTIEMBRE DE 2023**

Participación en programa esRadio que emitió su programación desde el Stand ferial de COCEMFE ALBACETE.

Entrevista sobre la Campaña anual de COCEMFE, a través de la cual se realiza un estudio de accesibilidad en espacios de ocio y tiempo libre, recorriendo diversos espacios como el parque, el campo de fútbol, etc.



## 10.2 ENTREVISTAS MEDIOS DE COMUNICACION



**14 DE SEPTIEMBRE DE 2023**

Entrevista realizada en feria con motivo de la celebración del DIA DE LA DISCAPACIDAD EN FERIA.



# 10.3. PUBLICACIONES EN PRENSA ESCRITA Y DIGITAL

## ALBACETE

La Tribuna  
20 de mayo de 2023  
6

### HOY SERÁ NOTICIA...

La Junta cobrará su Asamblea General Ordinaria, a las 18:00 horas, en el salón de actos de la IFAB. El Orden del día incluye la aprobación y aprobación de los cuentas del ejercicio social y el Presupuesto para 2024 y el presidente, Héctor Mollá, presentará el informe de gestión anual.



MUNICIPAL | ACCIÓN SOCIAL

## La media de accesibilidad en la ciudad se sitúa en un 45%

La capital ya dispone de su plan 'Albacete de las personas', que determina que el barrio más accesible es Villacerrada-Centro, con un 60 por ciento, seguido por Cañicas-Canal de María Cristina, con un 55 por ciento

INICIATIVA LOCAL

La media de accesibilidad en la ciudad se sitúa en un 45%, según el estudio que se ha publicado en el informe de gestión anual de la IFAB. El estudio, que se ha publicado en el informe de gestión anual de la IFAB, indica que el barrio más accesible es Villacerrada-Centro, con un 60 por ciento, seguido por Cañicas-Canal de María Cristina, con un 55 por ciento, y el menos accesible es el barrio de San Juan, con un 25 por ciento.



El informe de la IFAB dispone de datos estadísticos para poder evaluar un día de trabajo, en este caso.

El estudio de accesibilidad se realizó en un total de 100 puntos de la ciudad, repartidos por barrios. Los resultados indican que el barrio más accesible es Villacerrada-Centro, con un 60 por ciento de accesibilidad, seguido por Cañicas-Canal de María Cristina, con un 55 por ciento. El barrio menos accesible es San Juan, con un 25 por ciento. El estudio también indica que la media de accesibilidad en la ciudad es del 45 por ciento.

El estudio de accesibilidad se realizó en un total de 100 puntos de la ciudad, repartidos por barrios. Los resultados indican que el barrio más accesible es Villacerrada-Centro, con un 60 por ciento de accesibilidad, seguido por Cañicas-Canal de María Cristina, con un 55 por ciento. El barrio menos accesible es San Juan, con un 25 por ciento. El estudio también indica que la media de accesibilidad en la ciudad es del 45 por ciento.

### El coste medio de actuar en una calle para que sea para 1000 euro

El estudio de accesibilidad se realizó en un total de 100 puntos de la ciudad, repartidos por barrios. Los resultados indican que el barrio más accesible es Villacerrada-Centro, con un 60 por ciento de accesibilidad, seguido por Cañicas-Canal de María Cristina, con un 55 por ciento. El barrio menos accesible es San Juan, con un 25 por ciento. El estudio también indica que la media de accesibilidad en la ciudad es del 45 por ciento.

El estudio de accesibilidad se realizó en un total de 100 puntos de la ciudad, repartidos por barrios. Los resultados indican que el barrio más accesible es Villacerrada-Centro, con un 60 por ciento de accesibilidad, seguido por Cañicas-Canal de María Cristina, con un 55 por ciento. El barrio menos accesible es San Juan, con un 25 por ciento. El estudio también indica que la media de accesibilidad en la ciudad es del 45 por ciento.

El estudio de accesibilidad se realizó en un total de 100 puntos de la ciudad, repartidos por barrios. Los resultados indican que el barrio más accesible es Villacerrada-Centro, con un 60 por ciento de accesibilidad, seguido por Cañicas-Canal de María Cristina, con un 55 por ciento. El barrio menos accesible es San Juan, con un 25 por ciento. El estudio también indica que la media de accesibilidad en la ciudad es del 45 por ciento.

## ALBACETE

La Tribuna  
20 de mayo de 2023  
18

ASOCIACIONES | MEMORIA DE ACTIVIDAD

### HOY SERÁ NOTICIA...

La Junta cobrará su Asamblea General Ordinaria, a las 18:00 horas, en el Paraninfo de la Universidad de Castilla-La Mancha, al acto de despedida de los residentes que concluyen su periodo de formación como especialistas en la Gerencia de Atención Integrada de Albacete.

## Cocemfe pide más apoyo institucional para atender mejor la discapacidad

La Asamblea anual de la confederación de asociaciones, que integran 23, aprobó aumentar un cinco por ciento el presupuesto

TIBERIA MOLAN | ALBACETE

Cocemfe Albacete celebró ayer su Asamblea General Ordinaria en el Paraninfo de la Universidad de Castilla-La Mancha. La reunión, que contó con la presencia de los directivos de las 23 asociaciones que integran la confederación, aprobó aumentar un cinco por ciento el presupuesto para 2024. El estudio de accesibilidad se realizó en un total de 100 puntos de la ciudad, repartidos por barrios. Los resultados indican que el barrio más accesible es Villacerrada-Centro, con un 60 por ciento de accesibilidad, seguido por Cañicas-Canal de María Cristina, con un 55 por ciento. El barrio menos accesible es San Juan, con un 25 por ciento. El estudio también indica que la media de accesibilidad en la ciudad es del 45 por ciento.



MARCELINO ESCOBAR, PRESIDENTE

«Pedimos a las personas con discapacidades que se integren en las asociaciones».

«Las reivindicaciones que hemos llevado a cabo desde Cocemfe han sido muy importantes en accesibilidad».

«Tenemos una de las ciudades más accesibles de España, pero todavía queda trabajo por hacer».

El estudio de accesibilidad se realizó en un total de 100 puntos de la ciudad, repartidos por barrios. Los resultados indican que el barrio más accesible es Villacerrada-Centro, con un 60 por ciento de accesibilidad, seguido por Cañicas-Canal de María Cristina, con un 55 por ciento. El barrio menos accesible es San Juan, con un 25 por ciento. El estudio también indica que la media de accesibilidad en la ciudad es del 45 por ciento.

«Pedimos a las personas con discapacidades que se integren en las asociaciones».

«Las reivindicaciones que hemos llevado a cabo desde Cocemfe han sido muy importantes en accesibilidad».

«Tenemos una de las ciudades más accesibles de España, pero todavía queda trabajo por hacer».



Los miembros de la asamblea anual celebrada en Cocemfe, en esta ocasión.

## 2.278

El estudio de accesibilidad se realizó en un total de 100 puntos de la ciudad, repartidos por barrios. Los resultados indican que el barrio más accesible es Villacerrada-Centro, con un 60 por ciento de accesibilidad, seguido por Cañicas-Canal de María Cristina, con un 55 por ciento. El barrio menos accesible es San Juan, con un 25 por ciento. El estudio también indica que la media de accesibilidad en la ciudad es del 45 por ciento.

El estudio de accesibilidad se realizó en un total de 100 puntos de la ciudad, repartidos por barrios. Los resultados indican que el barrio más accesible es Villacerrada-Centro, con un 60 por ciento de accesibilidad, seguido por Cañicas-Canal de María Cristina, con un 55 por ciento. El barrio menos accesible es San Juan, con un 25 por ciento. El estudio también indica que la media de accesibilidad en la ciudad es del 45 por ciento.

ACCIÓN SOCIAL | DISCAPACIDAD

## La capital albacetense marcha por una sociedad más inclusiva

Usuarios y trabajadores de asociaciones de discapacidad, instituciones y la sociedad en general partieron desde El Corte Inglés y llegaron al Altozano en un acto reivindicativo y de celebración

M. GARCÍA / ALBACETE

La ciudad de Albacete celebró ayer por la mañana la 15ª Marcha por la Igualdad, que recorrió las calles del centro vitalizando la realidad de las personas con discapacidad. Partió desde la explanada de El Corte Inglés, donde la Banda Sinfónica Municipal ofreció un pequeño concierto, y llegó hasta la plaza del Altozano, en la que se celebró una fiesta musical con los asistentes gracias a la colaboración del teatro comarcal.

La consejera de Bienestar Social, Bárbara García; la concejal de Atención a las Personas, Janai García, y la vicepresidenta de la Diputación, Amparo Torres, participaron en el recorrido, acompañados por otros miembros de la Corporación Municipal. Desde las instituciones destacaron la importancia de este tipo de iniciativas con las que buscan la igualdad real de todas las personas y construir entre todos una sociedad más inclusiva.

La consejera de Bienestar Social manifestó que Albacete es una provincia muy comprometida con el tejido asociativo que trabaja a favor de las personas con discapacidad, resultando que este tipo de acciones sirven para que «las personas entendamos la necesidad de eliminar las barreras, que nos sensibilicemos con este tema y que pensemos que todos en algún momento de nuestra vida podemos tener algún tipo de discapacidad».

García declaró que «lo que no se ve no existe y parece que cuando no nos afecta de forma directa no nos damos cuenta de la cantidad de barreras que pueden existir en la vida diaria». Subrayó la importancia de poder hacer estas actividades en las que se involucra tanto gente y se da apoyo al colectivo de personas con discapacidad y declaró que «queda mucho camino por recorrer, todavía tenemos que seguir luchando por la accesibilidad universal y por que cada uno de nosotros pueda mejorar».

**DERECHOS.** Por su parte, Janai García reafirmó que la ciudad de Albacete lleva 15 años saliendo a la calle para vitalizar a las personas con discapacidad y dijo que «tenemos que seguir sensibilizando a toda la sociedad». «Las personas con discapacidad tienen sus derechos y quieren simplemente tener una igualdad real para poder alcanzar oportunidades en todos los ámbitos de la vida», declaró la concejal. Los participantes disfrutaron de una jornada festiva y reivindicativa que también sirvió de punto de encuentro entre todas las entidades.



La 15ª Marcha por la Igualdad, a su paso por la zona peatonal de la calle Ancha. / RUBÉN SERRALLO

«95 de cada 1.000 personas tienen algún tipo de discapacidad reconocida», declaró la edil, subrayando que «nadie está libre de padecer una discapacidad a lo largo de su vida».

Añadió Amparo Torres reconoció el trabajo de todas las entidades de la provincia que trabajan con las personas con discapacidad, resaltando que desde la Diputación se unen a la Marcha por la Igualdad, que fue organizada en su recorrido por una charanga, para recordar que desde las instituciones trabajan día a día de la mano de las asociaciones, que llegan a donde no puede llegar la administración, para «generar más justicia social y más dignidad para todas las personas».

«Esta marcha viene a reconocer la labor que hace el tejido asociativo y toda la sensibilización que tienen las empresas albacetenses, como El Corte Inglés, que colabora con este acto», añadió Torres, recordando que «entre todos y todas tenemos que ir avanzando para que las oportunidades de las personas de esta provincia sean las



Varios de los participantes en la marcha. / E.S.

mismas independientemente de cuáles sean nuestras capacidades».

El director de El Corte Inglés significó que la 15ª Marcha por la Igualdad coincide con el 15 aniversario del centro de la avenida España, tiempo en el que no han dejado de colaborar con el Consejo Local de la Discapacidad para «visibilizar la

discapacidad y los aspectos sociales de la ciudad».

El alcalde de la ciudad, Emilio Sáez, se unió a los participantes en el Altozano, animando a las asociaciones del sector de la discapacidad a «seguir siendo fuertes, porque si esta gran familia es fuerte lo será también Albacete».

MEDIO AMBIENTE

## Varias entidades se muestran contrarias a las podas indiscriminadas

REDACCIÓN / ALBACETE

Ecologistas en Acción, la Sociedad Albacetense de Oritología (SAO), ARBA Albacete-Chinchilla de Montealegón y la Asociación de Amigos del Jardín Benigno de Castilla-La Mancha denunciaron, a través de un comunicado, que en la ciudad se llevan a cabo trabajos de poda indiscriminada en el arbolado y no se tienen en cuenta los ciclos naturales de las especies silvestres en plena época de crisis.

Lamentaron que, desde hace años, venimos asistiendo en la ciudad de Albacete a tratamientos severos de poda del arbolado urbano, con la supuesta justificación de recortes de formación o para evitar molestias al vecindario, por la proximidad de las ramas a los edificios o para eliminar ramas en mal estado y prevenir posibles peligros de daños a personas o bienes, ante el riesgo de caídas. Unos tratamientos, señalaron, «no siempre necesarios, en muchos casos, aleatorios, aunque que no se adaptan a los objetivos mencionados», que han dado como resultado «la proliferación de daños en el arbolado, como consecuencia de las heridas que se les ocasionan, que les han producido podredumbres, deterioro del crecimiento y envejecimiento prematuro».

**DAÑOS.** En muchas ocasiones, añadieron, «la mala elección de las especies plantadas ha originado la muerte de muchos ejemplares, mal adaptados al riguroso clima de Albacete, y también la elección de especies de crecimiento rápido ha ocasionado muchos de los problemas que luego se han querido solucionar con podas que han acelerado su crecimiento deformado y el envejecimiento prematuro». A todos estos problemas, además, se le añade la poda o supuestos recortes fuera del periodo de paradas vegetativas de los árboles (que se producen en invierno), cuando todos los daños expuestos son aún más graves y, «por si no fueran suficientes, causando alteraciones a muchas aves».

Las cuatro entidades pidieron que para evitar estas situaciones, se cumpla la Ordenanza Municipal, que establece fechas de marzo como los días en los que deben finalizarse estas tareas. «Así lo manifestó incluso, el concejal responsable de Medio Ambiente del Ayuntamiento de Albacete, en la última semana de marzo de este año», indicaron en el comunicado, en el que también exigieron al alcalde, Emilio Sáez, que tome cartas en el asunto.

PANORAMA

CONVENIO

## La Fundación Globalcaja firma otra colaboración con Cocemfe en la capital

REDACCIÓN / ALBACETE

La Fundación Globalcaja ha formalizado una nueva colaboración con Cocemfe Albacete dirigida al sostenimiento del programa de atención sociosanitaria integral para personas con gran discapacidad, que se lleva a cabo en el Centro 'Infanta Leonor', que actualmente tiene cerca de 60 personas usuarias. El director de la Fundación Globalcaja Albacete, Antonio González, y el presidente de Cocemfe Albacete, Marcelino Escobar, firmaron el convenio por el que la entidad renueva su compromiso con esta asociación, un compromiso que se prolonga desde hace más de diez años

y que permite a Globalcaja extender su acción social. «Siempre decimos, que Globalcaja es la banca de quienes prefieren que su dinero mejore el lugar en el que viven y es esta la manera que tenemos de mejorar nuestro territorio, colaborando económicamente con el sostenimiento de este centro que cumple una función fundamental para facilitar la vida autónoma de personas con discapacidad», ha recalado el director de la Fundación Globalcaja. El Centro 'Infanta Leonor', que funciona desde el año 2010, es un espacio de referencia que da respuesta a las personas con graves discapacidades físicas y potencia la autonomía.



Marcelino Escobar y Antonio González firman el convenio. / REDACCIÓN

Discapacidad

# UNA APUESTA POR LA INCLUSIÓN

El alcalde Manuel Serrano, reconoció los avances logrados, pero añadió que «todavía queda mucho camino por recorrer para hacer una ciudad más justa»

TERESA BOLDÁN / ALBACETE

Una exhibición flashmob participativa en la zona del Rabo de la Sarta, deporte inclusivo en el Recinto Ferial, actividades de ocio, y una concentración en el Pícharo de la Feria con la Marcha de los colectivos de personas con discapacidad y la posterior lectura del manifiesto fueron algunas de las acciones que se desarrollaron ayer en el Recinto Ferial para visibilizar los derechos y las dificultades de las personas con discapacidad.

Una Marcha, organizada por el Ayuntamiento a través de la Concejalía de Calidad de Vida, Participación Social y Efectiva y el Consejo Municipal de las Personas con Discapacidad y asociaciones sociosanitarias, en colaboración con Aniab, la ONCE, Metaspot, el DMD y El Corte Inglés, precedida por una batucada, a cargo de los Sambasores, que se llevó a cabo bajo el lema *Aporta y no aporras* al que el alcalde de la ciudad y también concejal de Inclusión y Accesibilidad, Manuel Serrano le añadió «Participa e integra, pero no solo durante la Feria, sino todos los días del año».

La concejal de Calidad de Vida y Participación Social y Efectiva del Ayuntamiento de Albacete, Llanos Navarro, fue la encargada de abrir el acto previo a la lectura del manifiesto, donde destacó la oportunidad que brinda la Feria para volver a reclamar la plena inclusión en todos los ámbitos de las personas con discapacidad.

Navarro trasladó el apoyo municipal a este colectivo para seguir avanzando en materia de accesibilidad e inclusión. «Nos tenéis a vuestro lado para que podáis desarrollar vuestro proyecto de vida en igualdad de condiciones».

Palabras a las que se sumó el alcalde de Albacete, que indicó que «hemos avanzado mucho en materia de inclusión, pero todavía queda mucho camino por recorrer para hacer de Albacete una ciudad más justa, que no discrimine y es la que todos podemos llegar a todas partes». Por ello, Serrano agregó que «estamos dispuestos a seguir avanzando hacia la plena integración de las personas con discapacidad de la mano del resto de administraciones públicas», afirmando que «Albacete se seguirá construyendo entre todos para que sea más inclusiva, igualitaria y menos discriminatoria».

**MANIFIESTO.** Este año la lectura del manifiesto corrió a cargo de Tomás Monsalve, de la Asociación Desarrollo, que bajo el lema «Por un cambio de mirada, avanzando hacia la inclusión social de las personas con discapacidad», ha reclamado que no haya un día por la discapacidad, sino que todos los días sean los de la in-



Alta participación de personas con discapacidad del movimiento asociativo de la ciudad y presencia institucional en la Marcha por la Discapacidad. / JESÚS MOLINA



Personas con grandes discapacidades tampoco fallaron a la cita. / J. MONSALVE



La batucada de Los Sambasores animó el recorrido de la Marcha. / J. MONSALVE

clusión, la igualdad y la no discriminación. Por eso, pidió que hay que mejorar la accesibilidad universal, «porque es el derecho llave que abre la puerta a todos los derechos».

Monsalve mostró la necesidad de que las leyes de Castilla-La Mancha «se cambien, porque nuestra Ley de Accesibilidad es del año 1994», y reconoció que «si no hay normas y leyes inclusivas, no tendremos nunca inclusión real». Una vida en comunidad, lejos de instituciones partici-

padas en todos los ámbitos de la vida y también en las decisiones que se toman en Albacete, fueron otras de las peticiones trasladadas en esta celebración del Día de la Discapacidad en Feria.

El presidente de Cocemfe Albacete, Marcelino Escobedo, destacó que «Albacete es la única ciudad donde hay un gran movimiento asociativo de la discapacidad, y gracias a eso la ciudad viene encontrando grandes avances en accesibilidad y empleo».

## DECLARACIONES

LLANOS NAVARRO  
CONCEJAL

«Nos tenéis a vuestro lado para que podáis desarrollar vuestro proyecto de vida»

MANUEL SERRANO  
ALCALDE DE ALBACETE

«Estamos dispuestos a seguir avanzando hacia la plena integración de las personas con discapacidad»

A DISCAPACIDAD

## Cocemfe invita a la población a anotar quejas de accesibilidad

La Federación de Asociaciones de Personas con Discapacidad Física y Orgánica de Albacete (Cocemfe) se suma a la conmemoración de la de la Semana Europea de la Movilidad invitando a la población a recoger incidencias relacionadas con la falta de accesibilidad en espacios donde se realicen actividades de ocio, mediante el uso de la web y la aplicación móvil *AccesibilidadApp*.

Mediante el lema *Disfruta, muévete*, Cocemfe Albacete promueve así el derecho al ocio de las personas con discapacidad física y orgánica, al tiempo que otro de los objetivos es denunciar la falta de accesibilidad en espacios lúdicos e itinerarios para llegar a ellos.

En concreto, desde esta federación se han organizado una serie de actividades que consisten en el análisis de los problemas de accesibilidad que existen en parques, jardines, instalaciones polideportivas, estadio Carlos Belmonte, auditorios y centros culturales de la ciudad.

Además, desde Cocemfe Albacete animan a la población a compartir en redes sociales fotografías de las barreras existentes en espacios de ocio haciendo uso de los *hashtag* oficiales de la Semana Europea de la Movilidad y etiquetando a Cocemfe y a la entidad o administración pública responsable de su resolución.

# ALBACETE

La Tribuna  
VIERNES 6 DE SEPTIEMBRE DE 2014  
6

HOY SERÁ NOTICIA...

A las 11 horas de la mañana de hoy se celebrará la misa pontifical en la Catedral en honor a la patrona, la Virgen de Los Llanos, que será oficiada por el obispo de la Diócesis, Ángel Fernández Collado, y a la que asiste el alcalde, Manuel Serrano y el resto de la Corporación local.



DISCAPACIDAD | INFRAESTRUCTURAS

## La Oficina de Accesibilidad Universal recibe 100 quejas en su primer año de vida

Cocemfe traslada al Consistorio las incidencias para que retire la 'app' del aparcamiento regulado

TERESA ROLDÁN | ALBACETE

Se acaba de cumplir un año desde que la Oficina de Accesibilidad Universal echó a andar en la ciudad de Albacete, fruto de un convenio de colaboración entre el Ayuntamiento y la Federación de Asocia-

ciones de Personas con Discapacidad Física y Orgánica de Albacete (Cocemfe), acuerdo que se rubricó en julio del año pasado entre el entonces alcalde socialista, Emilio Sáez y el presidente de Cocemfe Albacete, Marcelino Escobar.

Dicha Oficina se ubica desde su apertura en el nuevo Centro de Participación Ciudadana, de Promoción de la Autonomía Personal y Prevención de la Dependencia de la calle Lepanto, llamado Agora, aunque previamente a la apertura de este espacio comenzó su andadura en las dependencias del centro Infanta Leonor, que gestiona la ciudad. Para ello, Cocemfe dispone del equipo técnico necesario que recoge las demandas de accesibilidad que trasladan los ciuda-

danos y colectivos. Son muchas reivindicaciones, que pasan por la mejora de las aceras para poder transitar sin problemas, por el arreglo de los accesos a los garajes que en ocasiones son muy inclinados y es complicado pasar con una silla de ruedas o por la remodelación de calles poco transitables.

En un año de andadura son un centenar las quejas y reclamaciones que han recibido en este servicio, siendo la más importante la relativa a la nueva aplicación que se puso en marcha para las zonas de aparcamiento regulado que ha generado un gran malestar entre el colectivo de personas con discapacidad física y orgánica.

El concejal de Movilidad estudia resolver de forma favorable las incidencias

De hecho, el concejal de Movilidad, Francisco Navarro, confirmó a este diario que al pasar la Feria reanudarán las conversaciones y reuniones pendientes con Cocemfe, pero que ya están evaluando los problemas de dicha aplicación, "y puedo anunciar que la resolución por nuestra parte será favorable a

aparcamiento controlado. En Albacete, que para su uso pide a los usuarios datos absurdos, como el peso del vehículo, para darse de alta en la misma, cuando antes sólo se tenía que poner la tarjeta identificativa en el coche, y desde el cambio de sistema se necesita poner un ticket de los parámetros con importe cero", señalan las quejas.

TRASLADO. El presidente de Cocemfe Albacete, Marcelino Escobar, informó que desde la federación ya han mantenido una primera reunión de trabajo con el nuevo equipo de Gobierno municipal del PP para trasladar las numerosas quejas recibidas sobre dicha aplicación y tratar de desbloquear la situación que tantos perjuicios está generando a las personas con discapacidad y movilidad reducida, y de esta forma, se pueda eliminar el régimen sancionador que lleva aparejado el uso incorrección de la plataforma.

De hecho, el concejal de Movilidad, Francisco Navarro, confirmó a este diario que al pasar la Feria reanudarán las conversaciones y reuniones pendientes con Cocemfe, pero que ya están evaluando los problemas de dicha aplicación, "y puedo anunciar que la resolución por nuestra parte será favorable a



Una usuaria con discapacidad física intenta sacar un ticket en el parkingmóvil de una zona de estacionamiento regulado. A su vez, traslada

### Una aplicación muy útil

Próximamente a través de la aplicación que cualquier ciudadano se puede descargar, 'accesibilidadapp'. Cocemfe Albacete ha recibido ya más de 100 incidencias de incidencias por problemas de falta de accesibilidad en la ciudad de Albacete. Bo de ellas en el último año desde que funciona la Oficina de Accesibilidad gestionada por Cocemfe, que se han producido, tal y como informó el presidente de la Federación, en el informe que tras la Feria se remitirá al Ayuntamiento. Se trata de una aplicación para permitir a las personas con discapacidad, cuyas incidencias recibe la Oficina de la Oficina de Accesibilidad Universal ya que esta remite al Consistorio para su indemnización. De todas ellas ya se han ido resolviendo las incidencias relativas a la ciudad de Albacete que han quedado resueltas y por tanto han permitido el acceso controlado para las personas del colectivo.

En toda España hay 3.500 personas discapacitadas en esta aplicación de accesibilidad en parques de estacionamiento que lleva en funcionamiento.

VIERNES 6 DE SEPTIEMBRE DE 2014 La Tribuna

### al día La Concha encontró la llave del Cuatro Latas



que lo habían perdido y no daba pie con bola. Este año es un espacio ideal para que los ciudadanos puedan encontrar

Las llaves del Cuatro Latas y unas galas de sol. Todo eso fue lo que encontró la Concha ayer en las oficinas de Objetos Perdidos de la Policía Local. Mi mujer estaba muy nerviosa, no encontraba la llave, sobre todo porque yo no la tenía conmigo. Este año es un espacio ideal para que los ciudadanos puedan encontrar

su cosas y no le quiero decir ahora en Feria todo lo que van a perder. Es importante tener en cuenta que la gente se divierte y con el alcohol que lleva encima llega un momento en que extravía una cosa es lo normal, por eso es importante que este servicio siga estando para que la gente pueda encontrar lo suyo, siempre y cuando haya buena voluntad por parte del resto. **JUANLUCA**

ALBACETE7

DECLARACIONES



MARCELINO ESCOBAR, PRESIDENTE DEL COCEMFE

«La aplicación se puso en marcha para favorecer el uso del estacionamiento regulado, pero no ha funcionado»



Una ciudadana realiza una queja a la Oficina de la Oficina de Accesibilidad Universal. **JOSÉ FRANCISCO**

SUBVENCIONES

### Aprobuan ayudas para el servicio de transporte

La Junta de Gobierno Local del Ayuntamiento ha aprobado una convocatoria de ayudas para el servicio de transporte que sea realizado por entidades sin ánimo de lucro, con el fin de trasladar a sus asociados o trabajadores a los centros que les corresponden, de formación o empleo. Se pretende de esta forma, según el concejal de Movilidad Francisco Navarro, "colaborar en la integración, inclusión y acceso al empleo de las personas con discapacidad, mejorando a su vez su calidad de vida y su bienestar laboral".

Podrán ser beneficiarias las asociaciones y entidades sin ánimo de lucro que tengan entre sus fines el desarrollo, formación e integración de las personas con discapacidad, y que hayan sido declaradas de utilidad pública o de reconocido interés social, con implantación en el municipio de Albacete. Deben disponer de un centro ocupacional de inserción o formación profesional que contribuya a la integración social, laboral y económica de sus asociados, y haber organizado o haber organizado sus centros ocupacionales, formación o trabajo, en los últimos dos años, así como disponer del traslado de más de 20 usuarios a dicho espacio.

Se concederán ayudas por un importe global de 60.000 euros, a repartir entre el número de beneficiarios que cumplan los requisitos. En todo caso, el importe de cada subvención será como máximo el 50 % de la cantidad total distribuida para este año. Hay un límite máximo para pedir las ayudas.

las promesas que tanto Cocemfe y la Oficina de Accesibilidad Universal hicieron cuando se acordó el convenio que se adquirió con esta Oficina en que todas las personas que haga el Ayuntamiento cumplirán la accesibilidad universal y que la vía una comunicación directa del Consistorio con este colectivo.

Por ello, informó que esa aplicación se puso en marcha con el objetivo de favorecer el uso de las zonas de estacionamiento regulado, que en su día contó con bastante éxito, pero no ha tenido buenos resultados, señaló Escobar, mientras que la mayoría de accesibilidad de esta Oficina, según dijo, asegura que eso ha funcionado correctamente, porque no es fácil el acceso de esta tecnología, y además no se han tenido en cuenta las necesidades que tienen las personas con discapacidad cuando se les pide su uso en el año pasado, sino que se les ha pedido que se les pida a la ciudadanía y por tanto ha generado muchas incidencias.

La Oficina de Accesibilidad Universal se encargó de impulsar la accesibilidad en Albacete para garantizar la inclusión, la igualdad de oportunidades y la calidad de vida de las personas con discapacidad. El procedimiento este proceso el que está recibiendo las demandas de accesibilidad para su gestión, pero traslada a los técnicos municipales, así como a los responsables de otras instituciones en caso de estar implicada en alguna de las dimensiones que vive por el cumplimiento de la normativa vigente y la que promueve la participación

**450**  
INCIDENCIAS RECIBIDAS  
Mediante la aplicación de accesibilidad de Cocemfe Albacete ha recibido más de 450 incidencias recibidas, y de ellas, más de un centenar ya han sido resueltas.

**3.100**  
USUARIOS EN ALTA  
Es la cifra de personas usuarias registradas en la aplicación de 'accesibilidadapp' en toda la provincia de Albacete, plataforma que funciona desde hace cuatro años.

discapacidad. Además, muchos de los asociados de estas oficinas de bienestar social, así como algunos técnicos del CATE-IBEL, cuyos inconvenientes han quedado solucionados. También se han recibido quejas ciudadanas sobre el mal estado del aceras en calles del centro y de las zonas fronterizas e interiores.

**UN BUEN MODELO.** Sin embargo, también reconoce que no todo es perfecto, pero que también hay cosas que sí funcionan. «Con la transformación de muchos centros del centro en zonas de bienestar social, se está haciendo un muy buen trabajo y el modelo que queremos para las personas con discapacidades. También es una queja la vivienda de la ciudad, que nos está favoreciendo mucho, dijo.

ALBACETE7

# La Tribuna

DE LA FERIA

viernes, 22 de septiembre de 2023 | www.la-tribunaalbacete.es



SEPTIEMBRE DE 2023 La Tribuna

FERIA 2023 | III



Fotografía de familia de los premiados, representantes de las instituciones y miembros de la junta directiva de Cocemfe. / RUBÉN SERRALLE

## LA FEDERACIÓN HOMENAJEÓ A LAS ASOCIACIONES DE PARKINSON

ción de Asociaciones de Personas con Discapacidad Física y Orgánica destacó asimismo sin ocultar su emoción que este año ha sido complicado para la familia de Cocemfe porque dos personas muy emblemáticas del mundo asociativo de la discapacidad «nos han dejado», como son Ana Quintanilla, persona que instituyó estos Premios en su etapa al frente de la entidad, y la presidenta de Amiab, Encarnación Rodríguez. Ambas fueron reconocidas a título póstumo, y a ambas Marcelino Escobar agradeció el gran legado que dejan al colectivo.

Asimismo, Cocemfe Albacete entregó el Premio a la Accesibilidad al Ayuntamiento de Villarrobledo, por las acciones que está llevando a cabo de eliminación de barreras arquitectónicas en la plaza donde se ubica el Consistorio y por la conversión de las calles peatonales en rasante única; en la categoría del Premio a la Entidad Inclusiva este año el galardón es para la Hospitalidad de Lourdes, entidad que cumple 50 años de trayectoria y que viene colaborando con los usuarios del Centro Infanta Leonor en las fiestas navideñas; el reconocimiento al Voluntariado fue a parar a José Antonio Martín Cuevas, una persona anónima muy comprometida con la discapacidad, que además en su faceta artística cede sus trabajos a beneficio de la asociación.

En su espacio ferial, la federación dedicará cada jornada de la Feria a una temática y asociación. Además, como en años anteriores Cocemfe dispondrá de un servicio de préstamo de sillas de ruedas para todas las personas con movilidad reducida que lo soliciten.

## EL LEGADO PÓSTUMO AL MUNDO DE LA DISCAPACIDAD

### Cocemfe entregó sus Premios 2023 y reconoció a dos mujeres emblemáticas fallecidas: Ana Quintanilla y Encarnación Rodríguez

TERESA ROLDÁN / ALBACETE

La Federación de Asociaciones de Personas con Discapacidad Física y Orgánica de Albacete (Cocemfe) celebró ayer la 32 edición de sus jornadas inclusivas en cuyo transcurso entregó los Premios Cocemfe Albacete correspondientes al 2023, unos galardones a través de los que

la entidad quiso dar las gracias a todas las personas e instituciones que apoyan al colectivo y colaboran con las actividades en beneficio del mismo.

El presidente de Cocemfe Albacete, Marcelino Escobar, fue el encargado de dar la bienvenida al acto a los representantes de las principales instituciones de la ciudad,

la provincia y la región, «a los que quiero agradecer su apoyo a todos y cada uno de los actos que organizamos y su aportación económica para el funcionamiento de nuestros servicios» indicó Escobar, que recordó que el «90% de nuestro presupuesto va de la mano de los fondos que aportan las instituciones».

Además de los Premios que se

entregaron en la tres categorías, Cocemfe Albacete otorgó este año su reconocimiento asociativo a dos entidades que acaban de estrenar este año nuevas instalaciones para prestar más servicios a los enfermos, como son la Asociación de Familiares y Enfermos de Parkinson de Albacete y su homóloga de La Roda. El presidente de la Federa-

TENIS EN SILLA DE RUEDAS | TROFEO CIUDAD DE ALBACETE

# LAS MEJORES RAQUETAS ESTARÁN EN ALBACETE

## La decimoquinta edición del Trofeo de Tenis en Silla de Ruedas volverá a formar parte de la II Liga Mapfre y tendrá a cinco de los 10 mejores tenistas del ranking nacional

JUAN CARRO / ALBACETE

El Centro Infantil Lector inauguró la presentación del XV Trofeo Ciudad de Albacete de Tenis en Silla de Ruedas, que se celebrará el fin de semana en el Club de Tenis Albacete. Igual que el año pasado, la competición es el centro de la Liga Mapfre Copa de España y, según su director técnico, Julián García, «seguro que será una de las mejores participaciones con sillas al tanto con uno de los 10 mejores tenistas del ranking nacional».



Presentación del Trofeo Ciudad de Albacete en el Centro Infantil Lector. (JUAN CARRO)

El compromiso empresarial de Mapfre por la accesibilidad y el deporte se celebrará por las instalaciones con las instalaciones de tenis y los locales de deporte a las 11 horas la mañana y después a las 2 de la tarde. En la entrega de premios, el Club de Tenis Albacete quiere rendir dos homenajes. Por un lado al jugador Felipe Novo, que tras su accidente en el Albacete pasó a competir en tenis en silla de

ruedas circunscrito. El otro homenaje será para Encarnación Rodríguez, presidenta de Anual que nos dejó la primavera de agosto. Agredará de este homenaje, José Carlos Jurado no pudo comparecer por un problema de salud y no merece otro, sino 1.000 euro de homenaje.

En la presentación de los premios con presencia de Marcelino Escobar en representación de Cocemfe Albacete, José Carlos Jurado de Anual, el director deportivo del club, Julián García,

Finalista de la última edición y ahora mismo el número cuatro del ranking nacional. El número dos es Mateo López, número cinco del ranking. Arturo Montes, andaluz ganador de tres ediciones, le sigue en 2022, sea el cabeza de serie número tres y Jorge Iglesias. Finalista en varias ocasiones será el número cuatro. «Creo que es el torneo con mejor participación, porque siempre habíamos tenido a dos o tres de los 10 primeros del ranking, pero nunca cinco», afirma. 10 tenistas están entre los 20 mejores a nivel nacional», estaba Julián García, que destacó que la presentación castellonense se celebró entre los 14 participantes se da del hotelista Gabriel Benal, que solo lleva dos años practicando el tenis en silla de ruedas y ya está en el puesto 23 del ranking nacional.

BALONCESTO

## Andrade, pivot de Cabo Verde, cierra la plantilla del CB Almansa

MARÍA SIMÓN / ALBACETE

El CB Almansa informó de la incorporación de Víctor Andrade, el pivot nacido en Cabo Verde en el año 2000 y de 205 centímetros de altura, que será la pieza que complete el puzzle del equipo de cara a la temporada 23-24 en la LEB Plata.

Andrade llega con experiencia profesional en el Olivos argentino y Peter Ruzopete brasileño, el jugador ha sido internacional con su país en dos últimas temporadas durante los clasificatorios para el Mundial de baloncesto en su fase africana. Jugador muy físico, capaz de jugar por encima del arco y de cubrir la pista con soltura, en su última temporada en Brasil promedió 7,9 puntos, 3,8 rebotes en casi 18 minutos por encuentro. La llegada de Víctor hace que tengamos un jugador en defecto mucho más equilibrado con dos pivotes totalmente diferentes. Dos canchales nos permitirán jugar de una forma diferente.

34 ALBACETE 21 DE SEPTIEMBRE DE 2022 La Tribuna

TENIS EN SILLA DE RUEDAS | TROFEO CIUDAD DE ALBACETE



Participantes en el Trofeo Ciudad de Albacete de Tenis en Silla de Ruedas junto a los representantes políticos. (JUAN CARRO)

# LA ACCESIBILIDAD PREOCUPA A MANUEL SERRANO

## El alcalde visitó a los jugadores que compiten en el Club de Tenis y dijo que quiere «una ciudad cada día más abierta y con menos barreras»

REDACCIÓN / ALBACETE

El Club de Tenis Albacete es un deporte inclusivo con diferentes niveles, uno de ellos es el Trofeo Ciudad de Albacete de Tenis en Silla de Ruedas, organizado por la II Liga Mapfre y que participa en el torneo de tenis en silla de ruedas. Manuel Serrano, que visita con frecuencia la ciudad de Albacete, se comprometió a renovar el deporte para seguir avanzando hacia la plena inclusión de las personas con discapacidad.



Manuel Serrano y Carlos Jurado (derecha) con los participantes en el torneo. (JUAN CARRO)

Manuel Serrano agradece al Club de Tenis su compromiso social y deportivo, siendo un ejemplo de cómo este deporte puede ser desde hace ya 15 años un deporte que incluye a todos los niveles de discapacidad y que trabajan sin distinción para mejorar la calidad de vida de las personas con discapacidad. Al tiempo que le deseo mucho éxito deportivo y que siga con su compromiso social y deportivo en la ciudad de Albacete.

## La junta anuncia ayudas para los anulímpicos

Después de haber presentado el presupuesto de la Junta de Anulímpicos de la ciudad de Albacete, se ha aprobado el presupuesto de 15 millones de euros para las actividades deportivas de las personas con discapacidad intelectual. El presupuesto incluye la participación deportiva de las personas con discapacidad intelectual en las actividades deportivas de la ciudad de Albacete. El presupuesto incluye la participación deportiva de las personas con discapacidad intelectual en las actividades deportivas de la ciudad de Albacete.

26CASTILLA-LA MANCHA

La Tribuna MIÉRCOLES 17 DE OCTUBRE DE 2022

CONSEJO DE GOBIERNO | BIENESTAR SOCIAL

# La Junta subvenciona los centros de discapacidad con 61,3 millones

## Esta convocatoria de ayudas se resolverá en lo que queda de año para poder comenzar los pagos en febrero. Se destinarán a residencias, centros ocupacionales o de atención temprana

MISJ GÓMEZ / TOLEDO

El Consejo de Gobierno de esta semana ha aprobado la convocatoria de 61,3 millones de euros en subvenciones para entidades sociales que trabajan en la atención de las personas con discapacidad. En una partida que será asignada por municipios, centros ocupacionales o de atención temprana. La convocatoria de esta convocatoria de ayudas se resolverá en lo que queda de año para poder comenzar los pagos en febrero. Se destinarán a residencias, centros ocupacionales o de atención temprana.



La concejala de Bienestar Social, Bárbara García Turpo, durante una sesión en el plenario. (JUAN CARRO)

La convocatoria de esta convocatoria de ayudas se resolverá en lo que queda de año para poder comenzar los pagos en febrero. Se destinarán a residencias, centros ocupacionales o de atención temprana.

Los datos de esta convocatoria de ayudas se resolverá en lo que queda de año para poder comenzar los pagos en febrero. Se destinarán a residencias, centros ocupacionales o de atención temprana.

Según los datos que publica el Consejo de Gobierno, en el primer trimestre de este año se han ejecutado 1.200 millones de euros de ayudas a las personas con discapacidad. Según los datos que publica el Consejo de Gobierno, en el primer trimestre de este año se han ejecutado 1.200 millones de euros de ayudas a las personas con discapacidad.

Alonso que anuncia la convocatoria de subvenciones. En el primer trimestre de este año se han ejecutado 1.200 millones de euros de ayudas a las personas con discapacidad.

ACCESIBILIDAD

## El alcalde se compromete a renovar el convenio con Cocemfe

REDACCIÓN / ALBACETE

El alcalde de Albacete, Manuel Serrano, manuvo ayer una reunión con la junta directiva de Cocemfe Albacete, con su presidente, Marceino Escobar, a la cabeza. En ese encuentro, de acuerdo a una nota de prensa, el regidor valoró el trabajo de Cocemfe Albacete para hacer de Albacete una ciudad más accesible e inclusiva, asegurando que «el Ayuntamiento seguirá trabajando de manera íntensa para conseguir avances en materia de accesibilidad en la ciudad de Albacete, contando con las aportaciones de las entidades sociales para que todos tengamos las mismas oportunidades de disfrutar de la ciudad».

El alcalde agradeció también «la inmensa labor» que realiza Cocemfe para defender los derechos de las personas con discapacidad física y orgánica y tener una conciencia entre la sociedad y las diferentes instituciones, «apostando por la cohesión entre el Ayuntamiento, las entidades sociales que luchan diariamente por la inclusión y la accesibilidad».

Serrano se comprometió a renovar el convenio con el Ayuntamiento de Albacete y Cocemfe para el mantenimiento de la Oficina de Accesibilidad «porque es una herramienta muy útil que nos permite hacer más accesible nuestra ciudad y mejorarla para que todos podamos disfrutarla teniendo las mismas oportunidades».

En el transcurso del encuentro, en el que estuvo acompañado de los concejales Álvaro Navarro, Julián Garbí y Carlos Calero, se abordaron diversas medidas para implementar por parte del Ayuntamiento, para mejorar la accesibilidad en la ciudad teniendo como base toda la información recogida a través de la Oficina de Accesibilidad, con lo que se han resuelto ya más del 60% de las actuaciones que se han propuesto, «la mayor prioridad será atender las más urgentes, pero todas las reivindicaciones que nos lleguen», señaló.

En el transcurso del encuentro, Serrano animó a todas las personas que detecten algún problema de accesibilidad en la ciudad puedan transmitirlo a través de la aplicación AccesibilidadApp que ha desarrollado Cocemfe y que permite recoger todas las deficiencias en la ciudad que se registren en el municipio de Albacete, «otto canal de comunicación para poder atender los problemas de accesibilidad en calles, plazas, zonas verdes o edificios públicos».

# José Agustín Blanco gana el certamen de la Fundación FAMA

La gala de la undécima edición del concurso de literatura, bajo el lema 'Superación personal y discapacidad', se desarrolló en el salón de actos del Centro Infanta Leonor de Cocemfe

A. DÍAZ / ALBACETE

El salón de actos del Centro Infanta Leonor de Cocemfe Albacete acogió la gala de entrega de premios del undécimo concurso de literatura de Fundación FAMA. Un certamen bajo el lema *Superación personal y discapacidad*, organizado con la colaboración con Fundación Globalcía y el diario *La Tribuna de Albacete*.

Se entregaron el primer y segundo premio, así como dos menciones de honor, en un sencillo acto que contó con la colaboración de dos alumnos del Real Conservatorio Profesional de Música y Danza de Albacete, Mónica Gallego Garrido y Salvador López López, pianos, que interpretaron varias piezas, música poética, acogidas por grandes aplausos del público congregado en el salón de actos del centro.

La gala, una tarde de literatura y música, contó con la presencia de representantes del Ayuntamiento, Diputación Provincial y Junta de Comunidades, y distinguido con menciones especiales y diploma a Montserrat Martínez Castillo, por su trabajo *Admirables con fortuna*, y Santiago Brox Martínez por su trabajo *CA-PA-CEB*, ambos usuarios del centro. El segundo premio de 100 euros y diploma, fue para Eva María Landete Minguet, por su primer trabajo presentado a un concurso, titulado *Corruja*, Susán.



Fotografía de familia de autoridades, organizadores y galardonados en el certamen literario. / COCUMI

El primer premio, dotado con 250 euros, plaza y palgabado, fue para José Agustín Blanco Bedando, por el trabajo *Todo lo que habíamos perdido*. El galardonado no es la primera vez se alza con el premio de este certamen. Marcelino Escobar, presidente de la Fundación FAMA, dio la bienvenida al centro a todos los asisten-

tes al centro, pionero en España. Asimismo valoró el certamen y agradeció el apoyo de Globalcía y *La Tribuna de Albacete* y subrayó que «esta es una casa abierta a todo el mundo, de Albacete y para Albacete». También intervino en el acto los representantes de Diputación, Junta y Ayuntamiento, que destacaron la singularidad del cer-

tamen y felicitaron a los premiados en el mismo, destacando la calidad literaria de los relatos. El director de *La Tribuna de Albacete*, Francisco Javier Martínez, se encargó de leer los dos trabajos premiados en el certamen, para poner el broche de oro al acto una nueva actuación de Mónica Gallego y Salvador López.

EL PROTAGONISTA



JOSÉ AGUSTÍN BLANCO REDONDO  
ESCRITOR

### «El relato es una historia de superación»

José Agustín Blanco Redondo autor de *Todo lo que habíamos perdido*, comentó a *La Tribuna de Albacete* que el ganador es un relato en el que establece una analogía entre una discapacidad que le ocurre a una persona joven, con un granado en diciembre, que todavía soporta los frutos enroscados en sus ramas. El relato es, al final, una historia de superación personal, porque el protagonista consigue sobrepasar a todo lo que le ha sufrido y, con ánimo, fuerza, interior y determinación, consigue vencerlo y salir.

El director de *Globalcía* indicó que el trabajo premiado está dedicado a un amigo, Juan Manuel, al que le sucedió algo parecido al protagonista del relato, así que estoy sensibilizado con el tema y me gusta que la gente, en el arco del personaje, digno, pero que consigas en lo más bajo, por la angustia y la desesperación, pero la evolución de ese personaje cambia y finaliza como en mi historia». El autor acaba de terminar una novela con la que tiene dos más inéditas.

MUNICIPAL | SESIÓN PLENARIA

# El Consistorio renueva el convenio con Cocemfe por 50.000 euros

El último Pleno del Ayuntamiento de la capital suscribe el acuerdo para el desarrollo del proyecto de la Oficina Técnica de Accesibilidad, en el marco del Plan del municipio en este área

SARA RUIZ / ALBACETE

El último Pleno del Ayuntamiento de Albacete de 2023 se celebró a las 10:00 horas en el salón de actos del Ayuntamiento. Como ya es habitual empezaba con una muestra de arte con obras de cocemfe y finalizaba con la violación musical, que, según fuentes del Ministerio de Igualdad, se ha celebrado 33 veces en total 65 mujeres asistieron. La última en el mes de diciembre y a las 10:00 horas dos minutos antes de las 10:00 que va a ir.

A continuación se procedió a la lectura de los puntos que serán votados y debatidos en el orden del día. Entre ellos, el Ayuntamiento aprobó la renovación del convenio de colaboración con la Federación de Asociaciones de personas con discapacidad Física y Óptica de Albacete (FOAF) para el desarrollo del proyecto de la Oficina Técnica de Accesibilidad, en el marco del Plan de Accesibilidad Urbana Albacete para las personas, creado para ello con una aportación municipal de 50.000 euros.

**SOSTENIBILIDAD.** La Oficina de Accesibilidad Urbana finaliza el año de impulso. La accesibilidad en la ciudad de Albacete desde un enfoque transversal, sostenible y para todas las personas. De esta forma, el trabajo de la oficina consiste en impulsar, coordinar y hacer de colaboración las políticas y acciones que en materia de promoción de la accesibilidad se acuerden desde las distintas áreas del Ayuntamiento. Para cumplir estos objetivos, Cocemfe pondrá al equipo



Celebración del último Pleno del Ayuntamiento de Albacete de 2023. / COCUMI

tecnico necesario, así como la representación en proyectos de accesibilidad universal, considerando la representación de las Federaciones de todas las asociaciones de personas con discapacidad de la ciudad de Albacete. El convenio tendrá una duración hasta el 30 de junio del 2024, con posibilidad de prórroga por un año más. Cabe recordar que entre los 50 euros del Ayuntamiento está incluido el Plan de Accesibilidad Urbana Albacete para las personas, cuya elaboración se aprobó por la

Junta de Gobierno Local en septiembre del pasado año 2021, para seguir los trabajos normativos que impulsa el resto de la accesibilidad universal en el municipio, la edificación de los usos públicos, en el transporte público y en los medios digitales, como en la página web y apps móviles, con el objetivo de facilitar la integración del colectivo de personas con discapacidad, tanto en la creación y desarrollo de una Oficina Técnica de Accesibilidad uno de los fines que persigue.

Cabe destacar que en la propuesta de concesión directa a Adreces Day, para la realización de la Adreces Day, aunque salió adelante, fue devuelta por los grupos municipales y finalmente volvió a ser otorgada al Ayuntamiento por, por lo que el último día fue el 21 de mayo a favor y cuatro en contra. Con respecto a la concesión de subvenciones beneficiarias del Sagrado Corazón para la celebración del Festival Turismo, fue la portavoz de Unidas Podemos, Nueva Navarra, quien más votó en contra.

## Rechazan la moción de UP para que haya ambulancias en los juegos deportivos

La votación de la propuesta condujo con 11 votos en contra (PSOE), 12 abstenciones (PP) y el apoyo favorable de UP

SARA RUIZ / ALBACETE

Nieves Navarro Rodríguez, concejal de Unidas Podemos en el Ayuntamiento de Albacete, presentó la moción en la que solicitó que el Ayuntamiento propiciara un servicio de ambulancias medicadas para los Juegos Deportivos Municipales. Una propuesta que fue rechazada y en la que los abstru-

yo que José Conesa portavoz de Unidas Podemos y una concejal socialista en el Ayuntamiento de Albacete, presentó una moción de apoyo favorable de UP. No y que José Conesa portavoz de Unidas Podemos y una concejal socialista en el Ayuntamiento de Albacete, presentó una moción de apoyo favorable de UP.

## Las ayudas a las familias numerosas propuesta por Vox no salió adelante

La iniciativa consistió en que las 4.000 familias numerosas de Albacete estuvieran gratis en las zonas azul y verde

SARA RUIZ / ALBACETE

En el último Pleno del Ayuntamiento de la capital albacetana se presentó una moción del Grupo municipal Vox para solicitar las ayudas a las 4.000 familias numerosas que hay actualmente

en Albacete, pero la moción no logró convertirse en el equipo de Gobierno, ni a la oposición. Concretamente se trata de facilitar a esas familias una tarifa de accesibilidad gratuita para la zona azul y verde del Ayuntamiento de Albacete. Mónica Martínez fue la portavoz de Nuevo la celebración del Festival de Noche siempre que no quede en el obvio y se celebró en 2024. Vox por su parte pidió el arreglo de la cubierta del Banco de Albacete de la capital y según el alcalde Manuel Belmonte, «ya están en ello».

## Destinan 90.000 euros a varias asociaciones y entidades locales en subvenciones

SARA RUIZ / ALBACETE

Además, el Pleno aprobó subvenciones directas, por valor de 90.000 euros, a varias asociaciones y entidades para la realización de eventos y actividades de interés durante el año 2024. Concretamente, se subvencionó con 10.000 euros a la Asociación Cultural Sagrado Corazón de Jesús (Cotrujedo) con motivo del Festival Turismo; con 40.000 euros a la Fundación Objeto AB (subvenciones para la última edición de Albacete Festival de Cine de Albacete, al ser el evento cinematográfico más importante de la ciudad y de la región, con 1.000 euros a la Asociación para el Desarrollo de la Media Literaria (Ademedia) para la organización de un ciclo de cine; con 12.000 euros a la Fundación Secretariado Gitano para el Programa Operativo Plurilingüe del barrio contra la Discriminación (2019-2023); Programa de Empleo Juvenil de Cocemfe, con el objetivo de mejorar la inclusión social y laboral de la población gitana, mejorando su presencia en el mercado laboral, la inserción y la calidad de los puestos de trabajo, ofreciendo las ayudas educativas, así como las actividades culturales, recreativas y profesionales, con un enfoque integral e integrado.

Además, el Consistorio también concedió ayudas de un total de 3.000 euros a la Federación de Comercio (Fecoma) para la realización del mes de la inauguración de la Iluminación navideña; y con 12.000 euros a la Fundación Secretariado Gitano para el Programa Operativo Plurilingüe del barrio contra la Discriminación (2019-2023); Programa de Empleo Juvenil de Cocemfe, con el objetivo de mejorar la inclusión social y laboral de la población gitana, mejorando su presencia en el mercado laboral, la inserción y la calidad de los puestos de trabajo, ofreciendo las ayudas educativas, así como las actividades culturales, recreativas y profesionales, con un enfoque integral e integrado.

## BUENOS Y PROBLEMAS. El último Pleno de 2023 concluyó con el acuerdo de moción y propuesta que entre ellas, por el Grupo municipal Socialista, se aprobó el mes del Ayuntamiento de 2024 programar actos de memoria durante el mes de la inauguración de la Iluminación navideña de las plazas de la ciudad. Mónica Martínez fue la portavoz de Nuevo la celebración del Festival de Noche siempre que no quede en el obvio y se celebró en 2024. Vox por su parte pidió el arreglo de la cubierta del Banco de Albacete de la capital y según el alcalde Manuel Belmonte, «ya están en ello».

CHIRIBITAS



UN CONVENIO MÁS QUE NECESARIO

>>> El Ayuntamiento y Cocemfe renovaron su convenio de colaboración, mediante el cual el Consistorio aporta 50.000 euros para que se desarrolle la Oficina Técnica de Accesibilidad, con la que se pretende hacer más fácil la vida de las personas con algún tipo de discapacidad que viven en la ciudad. Estas son las cosas que importan.

Apoyo al Banco de Alimentos

>>> El presidente del Partido Popular de Castilla-La Mancha, Paco Núñez, visitó ayer las instalaciones de Banco de Alimentos en Albacete y destacó la labor de sus voluntarios. Desde luego el trabajo que realizan bien merece un reconocimiento.



El alcalde de Albacete, Manuel Serrano, y el presidente de la Federación Provincial de Personas con Discapacidad, Juan Antonio...

El Ayuntamiento y Cocemfe renuevan su convenio de colaboración

La aportación del Consistorio albacetense será de 50.000 euros, que tiene como fin continuar con el desarrollo de la Oficina Técnica de Accesibilidad

REDACCIÓN / ALBACETE

El alcalde de la ciudad, Manuel Serrano, y el presidente de la Federación Provincial de Personas con Discapacidad Física y Orgánica (Cocemfe Albacete), Marcelino Escobar, firmaron la renovación de su convenio de colaboración para seguir desarrollando la Oficina Técnica de Accesibilidad, tras su aprobación en el pasado Pleno del Ayuntamiento correspondiente al mes de diciembre, acompañados por la concejala de Asuntos Sociales, Llanos Navarro. Manuel Serrano...

no ensalzó la importancia que se desprende de esta Oficina de Accesibilidad Universal, ubicada en el Centro 'Agora', ya que tiene como objetivo principal impulsar la accesibilidad en Albacete desde un enfoque transversal, sostenible y para todos, centrando su trabajo...

COMPROMISO

El alcalde de Albacete, Manuel Serrano, agradeció a Cocemfe la labor diaria que realiza para defender los derechos de las personas con discapacidad en la ciudad y se comprometió a seguir trabajando de su mano para conseguir la integración plena y real del colectivo.

en impulsar, coordinar y dotar de coherencia las políticas y acciones que en materia de promoción de la accesibilidad se acometan desde las distintas áreas del Ayuntamiento. Fruto de la renovación de este convenio, Cocemfe tendrá el apoyo técnico necesario, así como la experiencia en proyectos de accesibilidad universal, mientras que el Ayuntamiento aportará la cantidad de 50.000 euros para el desarrollo de esta Oficina Técnica de Accesibilidad, con vigencia hasta el 30 de junio de 2024 y la opción de prorrogarse por un año más. Según recordó Manuel Serrano, la creación y desarrollo de la Oficina Técnica de Accesibilidad es uno de los fines que persigue el Plan de Accesibilidad Universal Albacete para las personas, cuya elaboración aprobó la Junta de Gobierno Local en septiembre de 2021.

Un Plan que nació para adoptar las medidas necesarias encaminadas a impulsar la mejora de la accesibilidad universal en el municipio de Albacete, tanto en materia de urbanismo, como de edificación de uso público, en las páginas web y Apps móviles, así como en el transporte público y en los medios digitales, con el objetivo de facilitar la integración del colectivo de personas con discapacidad. El alcalde agradeció a Cocemfe la gran labor diaria que realiza para defender y garantizar los derechos de las personas con discapacidad.

Mejorarán las instalaciones del CIAB y centro Sociocultural Santa Teresa

REDACCIÓN / ALBACETE

El concejal de Proximidad, Carlos Calero, informó de la aprobación del expediente del contrato de obras de los proyectos de acondicionamiento acústico de espacios municipales como el Centro Sociocultural del barrio Santa Teresa y el Centro de Interpretación del Agua por un valor total de 51.122 euros. Concretamente, Carlos Calero ha explicado que 19.642 euros corresponden a las obras que se acometerán en el Centro Sociocultural de Santa Teresa y los 31.480 euros restantes el Centro de Interpretación del Agua con el objetivo de mejorar estas instalaciones y procurar el mejor servicio público a los ciudadanos albacetenses.

CONFORT. En este sentido, el concejal de Proximidad señaló que estas obras de acondicionamiento acústico son necesarias para corregir el actual problema acústico con el que cuenta, consistente en un exceso de reverberación en su interior que afecta negativamente a la inteligibilidad de la palabra y provoca una falta de confort acústico.

A demás, el concejal de Proximidad Carlos Calero ha informado de la aprobación, por Junta de Gobierno Local, del contrato mixto del servicio de suministro de instalación y mantenimiento de la infraestructura de vallado de seguridad para las cabalgatas de Feria y de los Reyes Magos del próximo año 2024, por valor de 350.000 euros.

MUNICIPAL | INICIATIVAS

Serrano apuesta por trabajar todos juntos por la accesibilidad

El alcalde reforzó el compromiso del Ayuntamiento capitalino con las personas con discapacidad y con las asociaciones y entidades que trabajan por mejorar su calidad de vida

REDACCIÓN / ALBACETE

El alcalde de Albacete, Manuel Serrano, ha destacado el compromiso del Ayuntamiento capitalino con las personas con discapacidad y con las asociaciones y entidades que trabajan por mejorar su calidad de vida. En este sentido, Serrano ha recordado que el Ayuntamiento de Albacete es consciente de la importancia que tiene para todos el garantizar la accesibilidad universal en la ciudad, tanto en materia de urbanismo, como de edificación de uso público, en las páginas web y Apps móviles, así como en el transporte público y en los medios digitales, con el objetivo de facilitar la integración del colectivo de personas con discapacidad.

El alcalde de Albacete, Manuel Serrano, ha destacado el compromiso del Ayuntamiento capitalino con las personas con discapacidad y con las asociaciones y entidades que trabajan por mejorar su calidad de vida. En este sentido, Serrano ha recordado que el Ayuntamiento de Albacete es consciente de la importancia que tiene para todos el garantizar la accesibilidad universal en la ciudad, tanto en materia de urbanismo, como de edificación de uso público, en las páginas web y Apps móviles, así como en el transporte público y en los medios digitales, con el objetivo de facilitar la integración del colectivo de personas con discapacidad.

El alcalde de Albacete, Manuel Serrano, ha destacado el compromiso del Ayuntamiento capitalino con las personas con discapacidad y con las asociaciones y entidades que trabajan por mejorar su calidad de vida. En este sentido, Serrano ha recordado que el Ayuntamiento de Albacete es consciente de la importancia que tiene para todos el garantizar la accesibilidad universal en la ciudad, tanto en materia de urbanismo, como de edificación de uso público, en las páginas web y Apps móviles, así como en el transporte público y en los medios digitales, con el objetivo de facilitar la integración del colectivo de personas con discapacidad.

El alcalde de Albacete, Manuel Serrano, ha destacado el compromiso del Ayuntamiento capitalino con las personas con discapacidad y con las asociaciones y entidades que trabajan por mejorar su calidad de vida. En este sentido, Serrano ha recordado que el Ayuntamiento de Albacete es consciente de la importancia que tiene para todos el garantizar la accesibilidad universal en la ciudad, tanto en materia de urbanismo, como de edificación de uso público, en las páginas web y Apps móviles, así como en el transporte público y en los medios digitales, con el objetivo de facilitar la integración del colectivo de personas con discapacidad.



DISCAPACIDAD | ACTO INSTITUCIONAL

POR UNA SOCIEDAD ACCESIBLE

Las reconocidas a título individual y póstumo fueron Encarnación Rodríguez, presidenta de Amiab y Ana Quintanilla, presidenta de la Asociación Luna, y el premio colectivo fue para el equipo de Baloncesto en Sillas de Ruedas Amiab

REDACCIÓN / ALBACETE

El Ayuntamiento de Albacete ha celebrado un acto institucional en el que se han reconocido a título individual y póstumo a Encarnación Rodríguez, presidenta de Amiab y Ana Quintanilla, presidenta de la Asociación Luna, y el premio colectivo fue para el equipo de Baloncesto en Sillas de Ruedas Amiab.



Encarnación Rodríguez y Ana Quintanilla, reconocidas a título individual y póstumo, en el acto institucional celebrado en el Ayuntamiento de Albacete.

El Ayuntamiento de Albacete ha celebrado un acto institucional en el que se han reconocido a título individual y póstumo a Encarnación Rodríguez, presidenta de Amiab y Ana Quintanilla, presidenta de la Asociación Luna, y el premio colectivo fue para el equipo de Baloncesto en Sillas de Ruedas Amiab.

12

# CONVENIOS DE COLABORACION Y SUBVENCIONES



## CONTRATOS

- **AFA.** Contrato para servicio de transporte adaptado para la Asociación de Alzheimer de Albacete.
- **CADIG (Albatros).** Contrato para el servicio de transporte.
- Contrato de transporte adaptado con la asociación **Metasport**.

## CONVENIOS DE COLABORACIÓN

- **Ayuntamiento de Albacete.** Convenio para la promoción y el desarrollo de la aplicación AccesibilidApp.
- **CLM Inclusiva.** Convenio de colaboración para la promoción de los derechos de las personas con discapacidad en la provincia de Albacete. Dentro del Marco del Programa de Integración Laboral de CLM Inclusiva.
- **CLM Inclusiva.** Escuela Deportiva.
- **Albanaturvida.** Convenio para el beneficio económico de los usuarios de las distintas asociaciones de COCEMFE ALBACETE en la adquisición y disfrute de los tratamientos termales.

## CONVENIOS DE FINANCIACIÓN

- **Ayuntamiento de Albacete.** Convenio para la Oficina de Accesibilidad Universal.
- **Diputación de Albacete.** Convenio para el desarrollo de Programas Generales.
- **Fundación Globalcaja Albacete.** Convenio de colaboración con el fin de poder llevar a cabo el desarrollo del programa de Atención Sociosanitaria Integral para el Centro Infanta Leonor.



# SUBVENCIONES

## Excmo. Ayuntamiento de Albacete

- Convocatoria de subvención para el desarrollo de los Programas Generales de la Entidad.
- Inserción Laboral y Empleo con Apoyo para Personas con Discapacidad.

## Consejería de Bienestar Social

- Convocatoria de subvención para el mantenimiento del Centro Infanta Leonor de Atención a Grandes Discapacidades Físicas y Orgánicas de Cocemfe ALBACETE.
- Convocatoria de subvención para el mantenimiento del Centro de Día.
- Convocatoria de subvención para el desarrollo de Programas Generales.

## Fundación ONCE

- Promoción de la Autonomía Personal y Vida Independiente de las Personas con Discapacidad Física y Orgánica.  
FIGURA DEL ASISTENTE PERSONAL.



# 13 FUNDACION FAMA



# FUNDACIÓN FAMA



Fundación Fama nace, por iniciativa de la Federación de Asociaciones de Personas con Discapacidad Física y Orgánica de Albacete (COCEMFE ALBACETE), el 24 de mayo de 2005, al amparo de la Ley 50/2002 .

Es una organización sin ánimo de lucro, que tiene como fines la integración de las personas con discapacidad física u orgánica de la provincia de Albacete, defendiendo sus derechos y mejorando la calidad de vida de este colectivo.

Su patronato lo forma la Junta Directiva de COCEMFE ALBACETE.

A través de Fundación Fama se desarrollan diversos programas:

- Programa “Deporte para ti”: Boccia, Curling, Tenis en silla, Fútbol sala.
- Actividades culturales benéficas.
- Concurso Literario: Superación Personal y Discapacidad.
- Campaña de prevención “Te puede pasar” en colaboración con Aesleme.
- Festival de Danza de Navidad con el Grupo de danza Jándalo.



14

# ASOCIACIONES FEDERADAS



COCEMFE  
Albacete

## ASOCIACIONES FEDERADAS

- Asociación de Discapacitados Físicos de Villarrobledo (**COCEMFE-VILLARROBLEDO**)
- Asociación de Discapacitados Físicos y Psíquicos de Alborea (**ADIFIPA**)
- Asociación de Enfermos de Artritis Reumatoide y Espondilitis Anquilosante (**APBEAR**)
- Asociación de Esclerosis Múltiple (**ADEM**)
- Asociación de Espina Bífida de Albacete (**AEBA**)
- Asociación de Familiares y Amigos de Discapacitados de El Bonillo (**AFADIBO**)
- Asociación de Familiares de Enfermos de Alzheimer (**AFA**)
- Asociación de Familiares y enfermos de **Parkinson de Albacete**
- Asociación de Familiares y Enfermos de **Parkinson de La Roda**
- Asociación de Familiares y Enfermos de **Parkinson de Villarrobledo**
- Asociación de Familias de Niños Oncológicos (**AFANION**)
- Asociación albacetense para la Lucha contra la Enfermedad Renal (**ALCER ALBACETE**)
- Asociación de Discapacitados Físicos de Albacete (**AMIAB**)
- Asociación de Discapacitados de Casa Ibáñez (**AMICI**)
- Asociación de Discapacitados de Madrigueras (**AMIMA**)
- Asociación de Mujeres Afectadas de Cáncer de Mama de Albacete (**AMAC**)
- Asociación de Personas con Discapacidad de Tarazona de la Mancha (**AMITAMA**)
- Fraternidad Cristiana de Enfermos y Discapacitados (**FRATER**)
- Asociación de Discapacitados “Almenara” (**ADA-Almenara**)
- Asociación de Discapacitados Físicos de Almansa (**ADIFAL**)
- Asociación de Mujeres con Discapacidad (**LUNA ALBACETE**)
- **Asociación METASPORT**
- **ACCU**



15

# ENTIDADES COLABORADORAS



COCEMFE  
Albacete



**COCEMFE**  
Albacete

## COLABORAN



**Castilla-La Mancha**



**AYUNTAMIENTO DE ALBACETE**



**DIPUTACIÓN DE ALBACETE**





**COCEMFE**

Albacete



## **COCEMFE ALBACETE**

**FEDERACION DE ASOCIACIONES DE PERSONAS CON DISCAPACIDAD  
FISICA Y ORGANICA DE ALBACETE**

**C/ Guadalajara, nº 1 / 02001 Albacete**

**Tlf. 967 24 66 52 / [www.cocemfealbacete.com](http://www.cocemfealbacete.com)**